

Le Doute

de
John Patrick Shanley

mise en scène de
Martine Beaulne

DUCEPPE

DU 12 SEPTEMBRE AU 20 OCTOBRE



Théâtre Jean-Duceppe
Place des Arts
Québec

BIENTÔT À L’AFFICHE

Du 31 octobre au 8 décembre

LE VRAI MONDE? de Michel Tremblay
mise en scène de René Richard Cyr
Benoît McGinnis, Émilie Bibeau,
Normand D’Amour, Josée Deschênes,
Bernard Fortin, Marie-France Lambert,
Milène Leclerc.



Du 19 décembre au 9 février

LA CASTA FLORE de Peter Quilter
mise en scène de Monique Duceppe
traduction de Daniel Roussel
Pierrette Robitaille,
Alexandrine Agostini, Benoît Brière,
Normand Lévesque,
Danièle Lorain, Pauline Martin.



Du 27 février au 5 avril

LES SUNSHINE BOYS de Neil Simon
mise en scène de Claude Maher
traduction et adaptation de Claude Maher
Claude Michaud, Michel Dumont,
Guy Jodoin, Caroline Lavigne,
Marie-Christine Perreault, Marc St-Martin.



Du 23 avril au 31 mai

ÉQUUS de Peter Shaffer
mise en scène de Daniel Roussel
traduction de Daniel Roussel et Guy Nadon
Éric Bruneau, Guy Nadon,
Micheline Bernard, Éric Cabana,
Ève Gadouas, Germain Houde,
Michelle Labonté, Louise Laprade,
Raymond Legault et deux autres comédiens.



Photos : François Brunelle

BILLETS EN VENTE DÈS MAINTENANT - RÉSERVATIONS: 514 842-2112

Abonnements et chèques-cadeaux: 514 842-8194

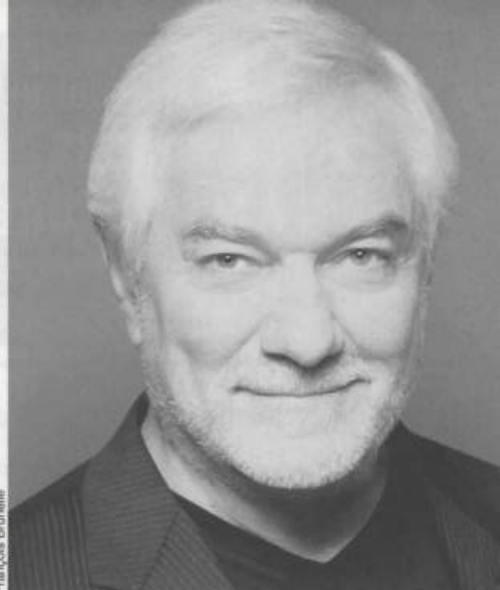
www.duceppe.com

LE THÉÂTRE DE L’INCERTITUDE

Dans la préface à sa pièce, l’auteur John Patrick Shanley nous prévient : « Peut-être sortirez-vous de ma pièce incertains. Peut-être voudrez-vous être sûrs. Examinez ce sentiment. Nous devons apprendre à vivre avec la pleine mesure de l’incertitude. Il n’y a pas de DERNIER MOT. »

L’incertitude touche l’essence même du théâtre. Elle nous fait grandir, en ce sens qu’elle nous porte à réfléchir, elle nous oblige à nous poser des questions, et par là même, suscite en nous de fructueuses discussions.

François Brunelle



Michel Dumont

La certitude, bien au contraire, si jamais elle existe vraiment dans la vie, nous referme, nous enfonce dans nos convictions, et clôt la porte à toute remise en question.

Le père Flynn est-il coupable des exactions qu’on lui reproche? Sœur Aloysius a-t-elle raison de vouloir à tout prix le démasquer? A-t-elle tort? Où est la vérité?

J’allais écrire : Chers spectateurs, à vous de juger! Mais je sais que vous n’y arriverez pas! C’est l’auteur qui le veut ainsi!

Je ne peux que vous souhaiter le bénéfice du doute.

Bonne soirée.

NOUVEAUTÉ

LUNDI AU JEUDI 19 H 30

ÇA MANQUE À MA CULTURE

DU COMMENT CULTIVER LE PLAISIR

Animation : Serge Postigo



Restaurant Le Piémontais

Cuisine italienne et française

861-8122

1145 A De Bullion, Montréal

Du lundi au vendredi de 11 h. à 24 h.
Samedi de 17 h. à 24 h. Dimanche: fermé

Un rendez-vous avant comme après... le spectacle!



CBS AFFICHAGE

Toujours présent

Abonnez-vous! **DUCEPPE 35**



www.cbsaffichage.ca

Hydro Québec PRÉSENTE

THÉÂTRE DU RIDEAU VERT

UNE PIÈCE DE Friedrich von Schiller
TEXTE FRANÇAIS DE Normand Chaurette
D'APRÈS UNE TRANSCRIPTION LITTÉRALE DE Marie-Élisabeth Morf

MARIE STUART

MISE EN SCÈNE DE Alexandre Marine
MÉTIER EN VESTE Sylvie Drapeau et Lise Roy

PARTENAIRE PRINCIPAL **QUEBECOR**

DU 25 SEPTEMBRE AU 20 OCTOBRE 2007 BILLETTERIE 514 844-1793 www.rideauvert.qc.ca



4 COMPAGNIE JEAN DUCEPPE / 2007-2008 - 35^e saison

Nous sommes à l'automne de 1964 à New York, dans le Bronx. Une institution catholique dirigée par les sœurs de la Charité accueille, pour la première fois au nombre de ses élèves, Donald Muller, un enfant noir. Kennedy a été assassiné l'année précédente. Le Concile Vatican II sous la gouverne du pape Jean XXIII initie des bouleversements au sein de l'Église catholique et des institutions d'enseignement. Le père Flynn, nouvellement arrivé au sein de l'école, se confronte à la méfiance de sœur Aloysius, directrice de l'institution.



Martine Beaulne

Mettre en scène *Le Doute* de John Patrick Shanley, c'est écouter le silence, le non-dit, la vulnérabilité issue des remises en question idéologiques, morales et spirituelles des personnages. C'est donner un espace à la solitude qui émerge du doute. C'est ressentir cet état qui déstabilise les certitudes érigées sur la confiance et la foi. C'est orchestrer la confrontation, assister au déchirement de l'Église et à l'effritement des relations humaines causé par une présomption de culpabilité, c'est observer les changements. C'est aussi accepter l'inconfort de l'incertitude et accueillir cette occasion unique de réfléchir.

« Le début du changement est un moment de doute. C'est l'instant crucial où je renouvelle mon humanité, ou deviens mensonge. Le doute demande plus de courage que la certitude, et plus d'énergie; parce que la certitude est un lieu de repos alors que le doute est infini — c'est un exercice passionné... Nous devons apprendre à vivre avec la pleine mesure de l'incertitude. Il n'y a pas de dernier mot. Ça, c'est le silence sous le bavardage de notre époque. » John Patrick Shanley

Merci à mon assistante, aux concepteurs et aux interprètes qui ont compris, à travers cette parabole, que le doute s'inscrit comme une ressource positive en création parce qu'il engendre le dépassement et le renouvellement. À travers nos sensibilités respectives, nous avons tenté de comprendre les suspicions, les intolérances, les paradoxes et les aspirations qui façonnent nos relations affectives et nos comportements.

Bon spectacle.

35^e
SAISON
DUCEPPE

Sur notre site Internet, vous trouverez tous les renseignements sur les pièces à l'affiche, les dernières nouvelles, les tournées, des entrevues, le cyberprogramme...

Venez nous visiter : www.duceppe.com



DEFI
MEILLEUR EMPLOYEUR
2008




VÉZINA

Cabinet de services financiers

MEMBER OF THE WORLD OF FINANCE
INSTITUTE
11, Desparquets Avenue
Montréal, Québec H3A 2K4

4374, avenue Pierre-De Coubertin * Bureau 220 * Montréal (Québec) * H1V 1A6

T (514) 253-5221 * F (514) 253-4453 * www.vezinadefault.com



La passion de bien faire

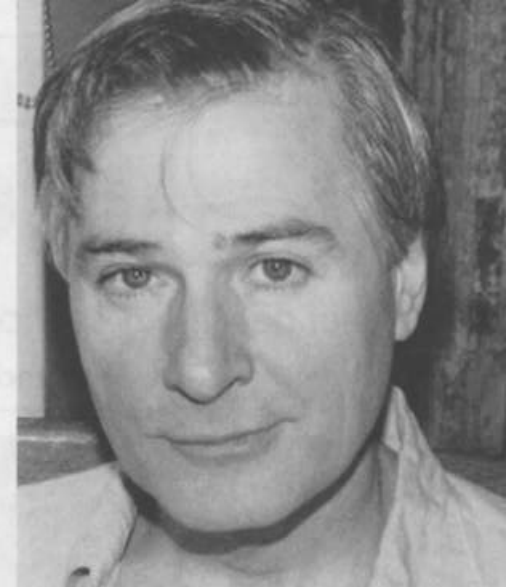
Raymond Chabot
Grant Thornton 
rcgt.com

6 COMPAGNIE JEAN DUCEPPE / 2007-2008 - 35^e saison

À fin d'écrire *Le Doute*, John Patrick Shanley s'est largement inspiré de sa propre enfance passée au sein d'écoles catholiques du Bronx. Écrivain, dramaturge, scénariste et réalisateur, il est considéré aujourd'hui comme l'une des voix les plus singulières du théâtre américain. Né en 1950, dans le Bronx, il y a été élevé par les frères chrétiens irlandais et les sœurs de la Charité.

Diplômé de l'Université de New York où il a étudié l'art dramatique, il signe sa première pièce, *Welcome to the Moon*, en 1982. L'année suivante, sa carrière prend son élan avec *Danny and the Deep Blue Sea*. Cette pièce est d'abord produite au Festival de Louisville avec John Turturro, alors inconnu, dans le rôle principal. La production est présentée à New York, coproduite par la Circle Repertory Company et le Circle in the Square Theater. Le succès est immédiat. En 1986, il écrit *Five Corners*, son premier scénario de long métrage. Le film est produit et réalisé par Tony Bill. Jodie Foster, Tim Robbins et John Turturro font partie de la distribution. Le film vaut à Shanley le prix spécial du jury au Festival du film de Barcelone. Depuis, il a écrit plus d'une douzaine de pièces. Pour le cinéma, il a scénarisé des films comme *Moonstruck*, qui lui a valu l'Oscar du meilleur scénario en 1987, *Congo*, *Alive* et *Joe versus the Volcano*.

En 2004, John Patrick Shanley est intronisé au Bronx Walk of Fame. Le 23 novembre de la même année, sa pièce *Doubt* est créée au Manhattan Theatre Club, avant d'être transférée sur Broadway, au Walter Kerr Theatre, au mois



John Patrick Shanley

de mars suivant. Outre le Pulitzer, sa pièce lui vaut le New York Drama Critics' Circle Award de la meilleure nouvelle pièce, le Tony Award et l'Obie Award de la meilleure pièce, le Drama Desk Award, le Lucille Lortel Foundation Award et le Outer Critics Circle Award. *Doubt* est publiée par Theatre Communications Group en 2005.

Le succès de John Patrick Shanley s'explique sans doute par sa profession de foi : « À la fin d'une pièce de théâtre, le public peut sortir abattu, ou bien plein d'une énergie qu'il n'avait pas en entrant. C'est cela que je veux faire pour le public, lui redonner de l'ardeur. » Il vit actuellement à New York et continue à travailler pour le théâtre et le cinéma.

LE DOUTE / septembre-octobre 2007 7



Chef de file des services de communication

www.mci.com/ca



8 COMPAGNIE JEAN DUCEPPE / 2007-2008 - 35^e saison

Créative

Diplômée du Conservatoire d'art dramatique de Montréal, en 1975, Martine Beaulne s'est taillée une réputation solide et enviée dans l'univers théâtral québécois. L'acuité de sa vision, la profondeur de son intuition et l'originalité de son approche des thèmes et des personnages ont donné à la scène québécoise certaines de ses plus belles réalisations.

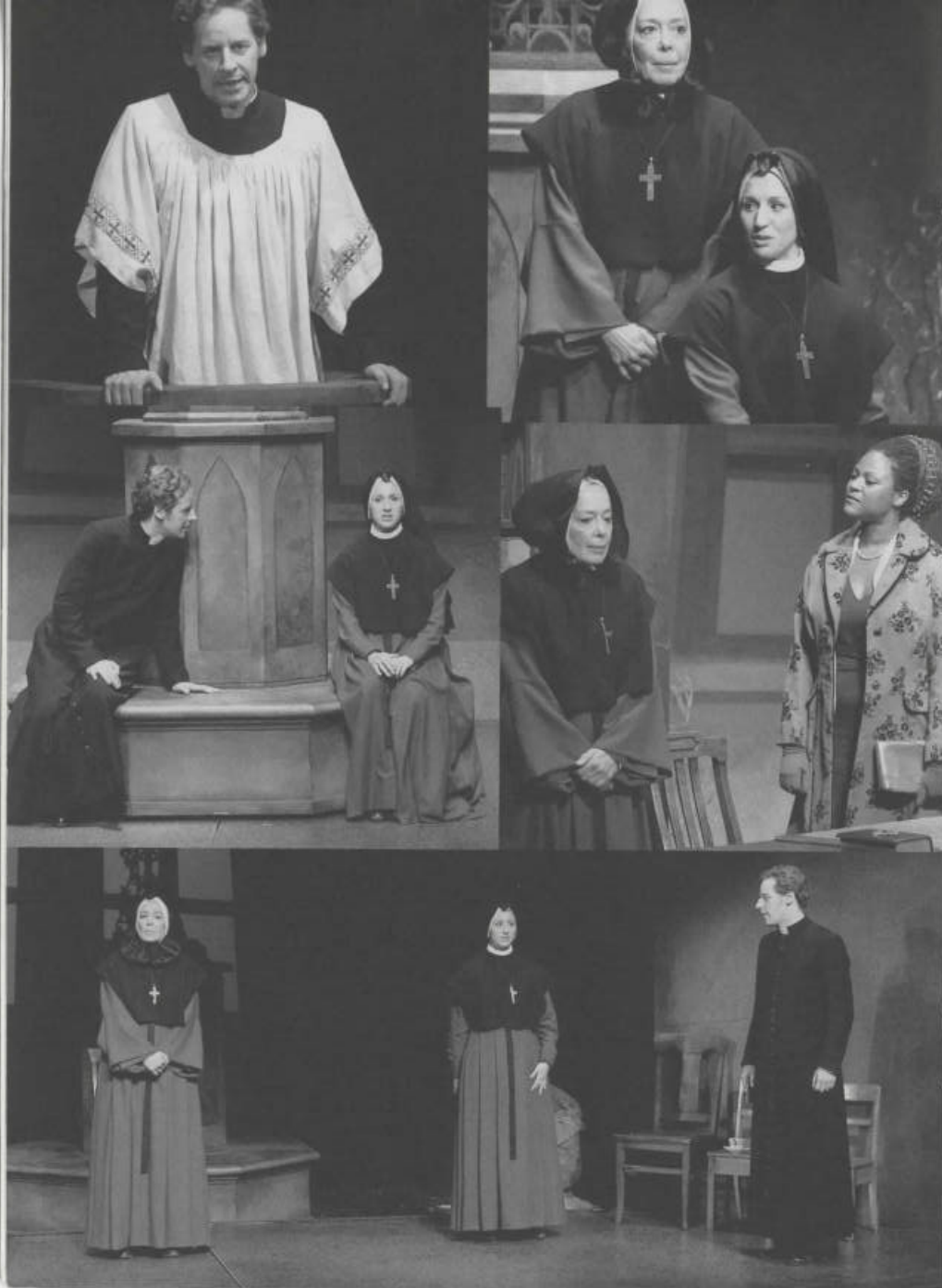
Dès sa sortie du Conservatoire, elle étudie le jeu psychophysique avec Eduardo Manet, et la commedia dell'arte à Venise avec Giovanni Poli. En 1979, 1981 et 1984, elle se rend à Tokyo pour y étudier le nô moderne et la danse bûto. En 1988, elle est au Danemark chez Eugenio Barba, et en 1992 chez Guy Freixe pour y étudier l'art de la comédie classique et moderne.

Dans le domaine de la mise en scène, Martine Beaulne s'est solidement démarquée. Dès 1991, elle montait *Cinq nô modernes* de Mishima au Centre national des Arts, production reprise en 1992 au Rideau Vert, et *Don Juan* de Milosz au Théâtre de la Veillée. En 1992, au Centre national des Arts, elle faisait la mise en scène du *Macbeth* de Michel Garneau d'après Shakespeare. Au cours de la saison 1993-1994, elle montait *Désir sous les armes* de Eugene O'Neill au TPQ et *La Locandiera* de Goldoni au Théâtre du Nouveau Monde. C'est

encore à elle que l'on doit la mise en scène de *La Mégère apprivoisée* au TNM. En 1995 et 1997, elle s'attaque avec succès à *Albertine en cinq temps* de Michel Tremblay à l'Espace GO puis en tournée. En 1998, elle nous donne *Ogre* de Larry Tremblay au Théâtre d'Aujourd'hui, puis en 1999 *Roméo et Juliette* au TNM, et *Le vrai monde?* de Michel Tremblay au Rideau Vert. Et après avoir mis en scène *Dom Juan* de Molière au TNM en 2000, elle enchaîne avec *Le Monument* de Colleen Wagner à La Licorne.

Après avoir monté avec succès *L'Ouvre-boîte* de Victor Lanoux chez Duceppe en 2003, elle fait la mise en scène de *La Savetière prodigieuse* de Federico Garcia Lorca au TNM en 2005, celle d'*Avaler la mer et les poissons* de Sylvie Drapeau et Isabelle Vincent à La Licorne en 2005, et celles de *Top Girls* et *Blue Heart* de Caryl Churchill à l'Espace GO en 2004 et 2006.

Plusieurs fois boursière du Conseil des Arts du Canada et du Conseil des arts et des lettres du Québec, metteuse en scène invitée au Cégep de Saint-Hyacinthe en 1989 et au Conservatoire d'art dramatique de Montréal de 1987 à 1991, Martine Beaulne enseigne actuellement à l'École supérieure de théâtre de l'UQAM depuis 1993.



Cette soirée-là sera inoubliable !

Vous désirez souligner un évènement important ?
 Saluer la performance de vos employés ?
 Rencontrer vos clients dans un contexte exceptionnel ?

Pour vous et onze de vos invités, c'est tout trouvé !

Soirée singulière à plusieurs...

Vous choisissez une pièce et déterminez une date.
 Nous nous occupons du reste.

La soirée comprend, entre autres, un repas gourmet dans un salon privé,
 le stationnement, un cocktail à l'entracte, les meilleurs fauteuils disponibles
 pour assister à la représentation que vous aurez choisie.

Très bien ! Bon choix pour partager tranquillement avec des clients.
 Manon Bérubé, vice-présidente et Gilles Hébert, président, GPH inc.

C'était fort bien organisé et toutes les attentions ont été très appréciées.
 A. Marc Deschamps, CA, Associé, Raymond Chabot Grant Thornton

*Tout était bien planifié. Ce fut une très belle soirée
 et nous avons apprécié avoir l'opportunité de rencontrer les comédiens.*
 Claude Arcand, président, ABRASIFS EA



Soirée singulière à plusieurs...

Un évènement unique pour soutenir une Fondation
 associée à une grande compagnie de théâtre.

Pour plus de renseignements, appelez-nous au 514 842-8194, poste 228

Le Doute

de **John Patrick Shanley**

Mise en scène de **Martine Beaulne**

Traduction de **Michel Dumont**

DISTRIBUTION

Louise Laprade sœur Aloysius
Gabriel Sabourin père Flynn
Marie-Ève Bertrand sœur James
Myriam De Verger Madame Muller

DÉCOR **Richard Lacroix**
COSTUMES **Méridith Caron**
ASSISTÉE DE **Pierre-Guy Lapointe**
ÉCLAIRAGES **André Rioux**
CONCEPTION VIDÉO **Yves Labelle**
MUSIQUE **Silvy Grenier**
ACCESSOIRES **Normand Blais**
MAQUILLAGES **François Cyr**
PERRUQUE **Rachel Tremblay**

ASSISTANCE À LA MISE EN SCÈNE
ET DIRECTION DE PLATEAU

Manon Bouchard

*L'action se passe à New York dans le Bronx, à l'automne 1964,
dans une école catholique dirigée par les sœurs de la Charité.*

L'action de la pièce se déroule en neuf tableaux étalés sur quelques mois.

1^{er} tableau : à l'église
2^e tableau : dans le bureau de la directrice
3^e tableau : au gymnase
4^e tableau : dans le jardin
5^e tableau : dans le bureau de la directrice
6^e tableau : à l'église
7^e tableau : dans le jardin
8^e tableau : dans le bureau de la directrice
9^e tableau : dans le jardin

Il n'y aura pas d'entracte. Durée approximative du spectacle : 1 h 35.

Une soirée-rencontre suivra la représentation du vendredi 5 octobre.

LA COMPAGNIE JEAN DUCEPPE REMERCE SES PARTENAIRES



LA PRESSE



CBS
AFFICHAGE

LA COMPAGNIE JEAN DUCEPPE EST SUBVENTIONNÉE PAR :



Conseil des Arts
du Canada

Canada Council
for the Arts

CONSEIL DES ARTS
DE MONTRÉAL



Patrimoine
canadien

Canadian
Heritage

ÉQUIPE DE PRODUCTION

ADJOINTE À
LA PRODUCTION **Kareen Houde**

DÉCOR
chargé de projet **PRODUCTIONS YVES NICOL INC.**
chef soudeur **Benoît Frenière**
menuiserie **René Ross**
Laurent Rivard
Luc Girard
Thierry André
soudure **Luc Bérubé**
Tyson Ritchie Ross

PEINTURE DU DÉCOR **LONGUE-VUE, PEINTURE SCÉNIQUE INC.**
chargé de projet **Gilles Rochon**

IMPRESSION DES VITRAUX **LES ENSEIGNES DU QUARTIER INC.**

COSTUMES
coupe et couture **Henri Huet**
coiffes **Julienne Aras**

ASSISTANT AU MONTAGE **Marc Jérôme**

TRANSPORT **Raymond Tremblay**

AFFICHE **Locomotive**

PHOTO DE L'AFFICHE **François Brunelle**

ÉQUIPE TECHNIQUE
LES SERVICES TECHNIQUES
SONT ASSUMÉS PAR

GESTION
SCÉNIQUE

Chef machiniste **Jean-Pierre Deguire**
Éclairagiste **Sylvain Lacroix**
Sonorisateur **Dave Lapierre**

Accessoiriste **Carl Pelletier**

HABILLEUSE **Silvana Fernández**

NOUS REMERCIONS DE LEUR COLLABORATION :

Isabelle Gingras, Sonny Mathieu-Marcoux,
Suzanne Vandemeulebroocke

De l'École Élan : Matisse Boran-Parisot, Arly Bosom,
Laurélie Caron Sarrazin, Félix Chavette Turbide,
Rosalie Darsigny-Robert, Philippe Dufort,
Maxime Favreau-Vachon, Elisabeth Gendron,
Gabriel Hébert, Maude Maillé-Daviau, Lili Morel-Blais
Espace GO



Les personnes malentendantes peuvent
apporter leur baladeur et le régler sur la
fréquence **Place des Arts 107,9 MF.**

ÉQUIPE DE LA COMPAGNIE JEAN DUCEPPE

DIRECTEUR ARTISTIQUE

Michel Dumont

DIRECTRICE GÉNÉRALE

Louise Duceppe

DIRECTRICE ADMINISTRATIVE

Lisa Paquet

DIRECTEUR DE PRODUCTION

Harold Bergeron

DIRECTRICE DU FINANCEMENT PRIVÉ

Manon Bellemar

DIRECTEUR DES COMMUNICATIONS ET DU MARKETING

Jean-François Limoges

DIRECTEUR TECHNIQUE

Vincent Rousselle

DIRECTEUR DES RELATIONS PUBLIQUES

Gilles Cazabon

RELATIONS DE PRESSE

Johanne Brunet

SECRÉTAIRE DE DIRECTION

Pauline Lavertu

RESPONSABLE DE L'ABONNEMENT

Monique Brunelle

RESPONSABLE DU COMITÉ DE LECTURE

Monique Duceppe

PRODUCTION

Normand Blais

ADJOINTE AU FINANCEMENT PRIVÉ

Guylaine Guévin

ADJOINTES AUX COMMUNICATIONS

Ginette Leroux

Sandra Marchand

COMPTABILITÉ

Josée Prairie

Francine Robillard

RÉCEPTIONNISTE

Nicole Trépanier

DUCEPPE

1400, rue Saint-Urbain
Montréal, Québec H2X 2M5
Téléphone : 514 842-8194
Télécopieur : 514 842-1548
www.duceppe.com
info@duceppe.com

La Compagnie
Jean Duceppe
est membre de



RÉDACTION, CONCEPTION
ET MISE EN PAGES
PHOTOS DE PRODUCTION
PUBLICITÉ

: **Gilles Cazabon**
: **François Brunelle**
: **Pauline Lavertu**
: **514 842-8194**



Tout comme pour la Compagnie Jean Duceppe, la saison 2007-2008 en est une de réjouissances pour Louise Laprade. En effet, l'année 2007 est celle de ses 60 ans, qu'elle porte d'ailleurs avec autant de panache que de sérénité. Et comme les événements heureux se conjuguent parfois de la plus belle des façons, elle célèbre d'une triple manière puisqu'elle joue pour la première fois chez Duceppe et qu'elle ouvre et clôture la 35^e saison de la compagnie en faisant partie de la distribution des pièces *Le Doute* et *Equus*.

* * *

D'aussi loin qu'elle se rappelle, Louise Laprade n'a jamais douté qu'elle deviendrait comédienne un jour. Alors qu'elle est encore toute petite, dans le quartier Rosemont où elle a grandi, ses parents l'inscrivent à des cours de théâtre, qu'elle suit assidûment tous les samedis matins avec Marthe Massé, dont le mari, Manuel Maître, journaliste au journal *La Patrie*, tenait une école dans le sous-sol de l'église Notre-Dame du Foyer. « J'ai tout de suite aimé ça, souligne-t-elle. Mais plus tard, en terminant mes études classiques, je me suis demandé si je devais m'en aller en droit vers lequel j'étais attirée, d'autant plus que mon père était avocat, ou en théâtre, ma véritable passion. Il faut dire aussi qu'il y avait dans ma réflexion cette autre question : est-ce bien raisonnable de vouloir faire carrière en théâtre? » Ce sont finalement le cœur et la passion qui vont l'emporter.

En 1965, après avoir obtenu son diplôme du Collège Sophie-Barat, elle compte faire les auditions de l'École nationale de théâtre et du Conservatoire d'art dramatique. Mais un accident de voiture va retarder momentanément son rêve. Au cours de l'année 1966, elle étudie en histoire de l'art à l'Université de Montréal. Mais l'année suivante, persévérante et toujours aussi passionnée, elle refait ses auditions et est acceptée au Conservatoire. En 1970, elle en sort diplômée en poche avec, en prime, le prix d'interprétation Jean-Valcourt, qu'elle partage avec Jean-Pierre Chartrand, et une bourse qui lui permet de voyager en Europe, où elle en profite pour se rendre entre autres au Festival d'Avignon. L'année suivante, elle signe son premier contrat professionnel et joue dans *Jeux de massacre* d'Ionesco, au TNM, dans une mise en scène de Jean-Louis Roux.

Photo : François Brunelle

Sa carrière démarre alors en lion. Les rôles s'enchaînent, tant au théâtre, à la télévision qu'au cinéma. En 1976, elle joue dans une création collective intitulée *Garden Party* avec le Théâtre Expérimental de Jean-Pierre Ronfard qui venait de fonder cette compagnie avec Robert Gravel et Pol Pelletier. La rencontre avec cette dernière est à ce point déterminante qu'en 1978, elles fondent le Théâtre Expérimental des Femmes, qui deviendra plus tard l'Espace GO, en compagnie de Nicole Lecavalier. L'aventure va durer près de dix ans. « Notre parole était résolument féministe et notre objectif était de faire des spectacles de femmes, précise la comédienne. Du théâtre fait par des femmes pour qu'elles puissent enfin travailler dans tous les domaines, tant sous les réflecteurs que dans les coulisses, à la conception et à la technique. Il faut dire que c'était chose beaucoup moins fréquente alors. »

« Nous avons tenu ce théâtre-là à bout de bras. Nous vivions littéralement de notre passion et de notre conviction profonde du bien-fondé de notre théâtre. Nous touchions à tout : écriture, mise en scène, interprétation, conception des décors, des costumes. Et puis, nous avons produit de très beaux spectacles, comme *Talon haut*, *À ma mère, à ma mère, à ma mère, à ma voisine*, *Parce que c'est la nuit*, *La terre est trop courte*, *Violette Leduc*, *La Lumière blanche*, *Martha Jenkins*, *Avez-vous vu la dame d'en haut?*, *Le Rire de l'étrangère*, *Marie-Antoine, opus 1*, *La Déposition* et *Jane Onewoman*, pièce que j'ai écrite. » C'est là aussi qu'elle commence à signer des mises en scène. Elle ne va plus s'arrêter. Elle signait d'ailleurs, l'été dernier, celle du spectacle *Des fraises en janvier* d'Evelyne de la Chenelière pour le Théâtre les gens d'en bas.

En 1986, Louise Laprade quitte le Théâtre Expérimental des Femmes, parce qu'elle sentait qu'elle plafonnait en tant qu'artiste. « Non pas que je reniais ce que j'y avais accompli, bien au contraire, mais j'avais le désir de rencontrer d'autres personnes, d'expérimenter autre chose dans le domaine de l'interprétation. »

Sa carrière prend alors un nouveau tournant. À partir de 1987, elle va jouer dans une vingtaine de pièces de théâtre, dont *Bonjour, là, bonjour*, *Les Troyennes*, *Andromaque* et *Danser à*

Lughnasa au TNM, dans une douzaine de télé-séries comme *Marilyn*, *Les Héritiers Duval*, *4 et demi*, *Bouscotte*, *Vice caché* et *Annie et ses hommes* et dans une dizaine de films, parmi lesquels notons *Le Party*, *Histoire de famille* et *Les Boys IV*.

* * *

Ce soir, vous verrez Louise Laprade revêtue du costume des sœurs de la Charité, afin d'interpréter le personnage de sœur Aloysius. « Toute la pièce tourne autour de ce personnage. C'est elle qui déclenche toute l'action, c'est elle qui soupçonne le père Flynn d'attouchements sur un jeune garçon de race noire qui étudie à l'école qu'elle dirige, dans un quartier défavorisé de New York, en 1964. C'est le combat d'une femme, seule face à la hiérarchie masculine de l'Église, à l'époque du pape Jean XXIII, de Vatican II, de l'ouverture au modernisme, de la libération des mœurs et de l'intégration des Noirs à la vie publique américaine. Une époque charnière, il va sans dire. »

Pour incarner son personnage, pour lui donner tout son relief, Louise Laprade retourne à ses expériences en milieu scolaire, elle qui a fait quinze années d'études avec des religieuses. C'est à cette source, riche et précieuse, qu'elle puise ses références. Rigoureuse, intellectuellement curieuse, elle fait également beaucoup de recherches afin de bien comprendre ce que son personnage dit entre autres à propos du New Deal, de John Kennedy ou de Roosevelt.

* * *

Louise Laprade accompagne son immense plaisir de jouer d'autres plaisirs tout aussi importants, dont celui de cultiver son petit jardin japonais qu'un de ses oncles, qui voyage souvent au Japon, l'a aidée à préparer. Et elle prend le temps de s'occuper amoureusement de ses deux petits-enfants, dont elle parle avec, dans les yeux, des étincelles de bonheur.

Madame Louise Laprade, nous saluons en vous une dame de cœur, de passion et de talent.



MARIE-ÈVE BERTRAND

En 1992, Marie-Ève Bertrand assiste à une représentation de *Traces d'étoiles* au Quat'Sous. C'est le coup de cœur! Quelque temps plus tard, elle quitte ses études universitaires en littérature et plonge toute entière dans le théâtre. En 1998, diplômée d'interprétation du Conservatoire d'art dramatique de Montréal en poche, elle entame sa carrière professionnelle. Depuis, elle a joué à la télévision dans *La Galère*, *Emma*, *450 chemin du Golf* et *Rumeurs*. On pourra la voir bientôt dans *Grande Fille* et *Tout sur moi*. Au cinéma, elle a tenu le rôle principal dans le film *Mariages* de Catherine Martin, qui lui a valu le prix de la meilleure interprétation féminine à Vérone en 2002. Au théâtre, elle a interprété des rôles dans *Blue Heart*, *Oh les beaux jours*, *Carré de ciel*, *Visite guidée*, *Romances* et *karaoék* et *Macbett*, pièce dans laquelle on la retrouvera de nouveau au Théâtre Prospero au printemps 2008.



MYRIAM DE VERGER

Native de Rouyn-Noranda, où elle fait du théâtre de création pendant ses études secondaires, Myriam De Verger décroche un diplôme en interprétation du Conservatoire d'art dramatique de Montréal en 2003. Depuis, on a pu la voir au cinéma dans des films comme *Daniel et les Superdogs* d'André Melançon, *Nouvelle-France* de Jean Beaudin et *Le Golem de Montréal* d'Isabelle Hayeur. Au théâtre, elle a été de la distribution du *Médecin malgré lui* dans le cadre de Molière en plein air présenté par le TNM, *Amies à vie* de Chantal Cadieux produit par le Théâtre du Tandem, *Demain tout ira mieux*, une adaptation des *Trois Sœurs* de Tchekhov à la Salle Fred-Barry et *Entre-deux* de Steve Laplante par la compagnie Les voisins d'en haut.

LOUISE LAPRADE

Metteuse en scène et comédienne, Louise Laprade est présente sur tous les fronts. Au théâtre, parmi ses nombreuses expériences d'actrice, citons *Blue Heart* à l'Espace GO, *Août - un repas à la campagne* à La Licorne, *Au cœur de la rose* au Théâtre du Rideau Vert, *Le petit Köchel* au Festival d'Avignon et au Théâtre d'Aujourd'hui, *Jacques* et son maître coproduit par le Théâtre les gens d'en bas et le CNA et, au TNM, *Danser à Lughnasa* et *Andromaque*. À la mise en scène, elle a entre autres signé les spectacles *Des fraises en janvier*, *L'été dernier* à Golden Pound et *Deux sur une balançoire* pour le Théâtre les gens d'en bas, *Inventaires*, *Cendres de cailloux* et *Celle-là* à l'Espace GO ainsi qu'*Antigone* au Théâtre Denise-Pelletier. À la télévision, on a pu la voir dans *Un Monde à part*, *Vice caché*, *Bouscotte*, *4 et demi* et *Marilyn*. Au cinéma, elle a joué entre autres dans *L'Escorte* et *Le Party*.



GABRIEL SABOURIN

Depuis sa sortie de l'École nationale de théâtre en 1994, Gabriel Sabourin a endossé plus d'une trentaine de rôles au théâtre, notamment dans *La Leçon d'histoire* chez Duceppe, le printemps dernier, et aussi dans *Blue Heart*, *L'Avare*, *Monsieur Bovary*, *Mathieu trop court*, *François trop long*, *L'Heureux Stratagème* et *Le menteur*. À la télévision, on a pu le remarquer entre autres dans *La Galère*, *C.A.*, *Au nom de la loi*, *Lance et compte*, *Vice caché*, *Histoire de famille*, *Les Super Mamies*, *Les Machos*, *Sous le signe du lion* et *Harmonium*. Au cinéma, il a joué dans *Le Secret de ma mère* et *Histoire de famille*. Passionné de création, Gabriel Sabourin a coécrit et joué *Les Gymnastes de l'émotion*, *Tzung-māi* et *Un certain Stanislavski* et codirigé *Le Grand Théâtre Émotif* du Québec.





Participez au concours

Mon plus beau souvenir de théâtre chez Duceppe

Dans le cadre des festivités de sa 35^e saison, la Compagnie Jean Duceppe vous invite à rédiger un texte de 300 mots racontant votre plus beau souvenir de théâtre chez Duceppe.

Courez la chance de gagner :
- un abonnement double
ou l'une des 5 paires de billets
pour la saison 2008-2009
pour la Compagnie Jean Duceppe ;
- un chèque-cadeau du restaurant
de fine cuisine italienne *Le Piémontais*.

Les textes primés
seront publiés sur notre site Internet.

Tous les renseignements
à propos de ce concours seront disponibles
à compter du 1^{er} octobre 2007 seulement
à l'adresse Internet www.duceppe.com
ou en nous téléphonant au 514 842-8194.

35^e
saison
DUCEPPE



THÉÂTRES ASSOCIÉS

deux pour un le jeudi aux théâtres

Offert par les compagnies membres de
Théâtres Associés

Montréal

Compagnie Jean Duceppe (514) 842-2112

Espace GO (514) 845-4890

Théâtre d'Aujourd'hui (514) 282-3900

Théâtre Denise-Pelletier (514) 253-8974

Théâtre de Quat'Sous (514) 845-7277

Théâtre du Nouveau Monde (514) 866-8667

Théâtre du Rideau Vert (514) 844-1793

Québec

Théâtre de la Bordée (418) 694-9631

Théâtre du Trident (418) 643-8131

Ottawa

Centre national des Arts (613) 947-7000, poste 280

Valable sur le prix régulier. Au guichet du théâtre à compter de 19h00 le soir même. Argent comptant seulement. Billets en nombre limité. Aucune réservation acceptée. Certaines restrictions s'appliquent.



Campagnes de souscription 2006-2007

Nous désirons exprimer toute notre gratitude aux personnes et entreprises qui nous ont manifesté leur appui au cours de la saison 2006-2007 et lors des campagnes pour le fonds de dotation et la soirée-bénéfice.

PARTENAIRE DE PRODUCTION

HYDRO-QUÉBEC

DONATEUR MAJEUR

BANQUE NATIONALE DU CANADA

COMMANDITAIRES DE SOIRÉE

FONDS DE SOLIDARITÉ FTQ

GPH INC.

PRATT & WHITNEY CANADA

RAYMOND CHABOT GRANT THORNTON

SOIRÉE-BÉNÉFICE DU 16 AVRIL 2007

GRANDS PATRONS ÉMÉRITES

ALCAN

BMO BANQUE DE MONTRÉAL

CAISSE DE DÉPÔT ET PLACEMENT DU QUÉBEC

ERNST & YOUNG LLP

HYDRO-QUÉBEC

QUEBECOR INC.

GRANDS PATRONS D'HONNEUR

**BANQUE NATIONALE DU CANADA
CAISSE DE DÉPÔT ET PLACEMENT DU QUÉBEC
CGI**

**FINANCIÈRE BANQUE NATIONALE
FOURNITURES DE BUREAU DENIS INC.**

GROUPE PAGES JAUNES

MADAME CLAIRE LÉGER

LOTO-QUÉBEC

METRO INC.

PERSEUS CAPITAL

POWER CORPORATION DU CANADA

RAYMOND CHABOT GRANT THORNTON S.E.N.C.R.L.

SNC-LAVALIN

TRANSCONTINENTAL

VINS PHILIPPE DANDURAND

PATRONS D'HONNEUR

**Abitibi-Consolidated Inc.
Aon Reed Stenhouse Inc./Aon Parizeau Inc.
Assurances Banque Nationale
Fondation McCarthy Tétrault
Fraser, Milner, Casgrain
Groupe Archambault inc.
Monsieur Michel Lapensée, artiste-peintre
Larochelle Groupe Conseil inc.
Les Alcools de commerce
Mittal Canada Inc.
Ogilvy Renault
Pratt & Whitney Canada
Productions Noémie
Samson Bélair/Deloitte & Touche
Société générale de financement du Québec
Vézina, Dufault Inc.
VRSI inc.**



LES DONATEURS

Allaire Gérard
Allaire Jean-Pierre
Angers Denise
Arbour France
Aubé Lise
Aubé Paul
Barbeau François
Beaudoin Dominique
Beaugrand-Champagne Paule
Beaulne Martine
Bédard Johanne
Bellemarre Lucien
Bellemarre Manon
Bellemarre Raymond
Bellier Marc
Benoît Réal
Bergeron Stéphane
Bernier Michel
Bibeau Sylvie
Biron Gilles
Blais Robert
Boucher Léopold
Boucher Raymond
Boudreau Lucie
Boudreault Jeff
Bourbeau André
Bourgeault Johanne
Bradley Ginette
Briard Carole
Bruneau Marc
Brunelle Monique
Brunelle Raymond
Cantin Maryse
Caron Ginette
Carrier Nicole
Carrière Gérard
Castel France
Cavanna Michelle
Caya-Tardif Diane
Cazabon Gilles
Charbonneau Gérald
Charbonneau Robert
Charron Pierrette

Chartrand Jean-Pierre
Chouvalidzé Elisabeth
Clermont Denyse
Cloutier Lise
Côté Marcel
Côté Roland
Courchesne Michèle
Couture Guylaine
Croteau François
Daigle Louise
Dallaire Andrée
Dallaire Renée
D'Allaire Hélène
Daudelin Louise
Dauphinais Marcel
de Santis Louis
Deschamps Yvon
DesChâtelets Louise
Desormeaux Guy
Dessureault Norma
Déry Victor
Dionne-Marsolais Rita
Douville Jean E.
Douville Jean-François
Doyon Thérèse
Dubé Yolande
Dubuc Andrée
Duceppe Gilles
Duceppe Hélène
Duceppe Louise
Duchesneau Jacques
Dufour Yves
Dumont Suzanne
Dussault Anne-Marie
Dussault Louise
Fainstat Michael
Faubert Louise
Fisette Jocelyne
Fontaine Francine
Fontaine Gilles
Fontaine Jeannine
Fortin Andrée
Fortin Daniel
Gagnon Denise
Gagnon-Truchon Ginette
Galluccio Steve
Garcia Claude
Garneau Raymond
Gauthier Marcel
Gauthier Michel
Gauthier Normand
Gélinas Christian
Gélinas Gilles
Gervais Denis
Gibeau Nicole
Girard André
Girard Rémy
Girard Robert
Godbout François
Gour Anita
Goyette André
Grégoire Marc
Gros d'Aillon Andrée
Groulx Lucille C.
Guérin Luc
Guévin Guylaine
Harel Suzanne
Hébert Anne-Marie
Hesse Godbout Sibylla
Hotte-Duceppe Monique
Houde Germain
Hould Claude
Imbleau Carole
Jacome José-Louis
Jeannot Pierre
Jessome Yolande
Jodoin Maurice
Joubert Roger
Juteau Monique
Labelle Mario
Labelle Robert
Labelle Yves
Labonté Pierre
Lachapelle Johanne
Lachapelle Manon
Laflamme Jean-Pierre
Landry Roger D.
Langlois Gérald
Langlois Gilbert
Laoun Georges
Lapointe Raymond
Larose Gérald
Laurin Jacques
Lavallée Carole
Lavallée Jacques
Lavertu Pauline
Leblanc Micheline
Leclerc Clément
Legault François
Léger Viola
Léonard Sylvie
Lesage Ide

Letellier Francine
Lévesque Denis
Lévesque Ninon
Lévesque Normand
Limoges Denise
Loiselle Hélène
Lord Guy
Magnan André
Maillet Antonine
Malavoy Marie
Malo André
Malo Diane
Malo Nicole
Martel Micheline
Martin Pauline
Martinoli Antoinette
Mathieu Diane
Mennella Antonio
Michaud Marie
Monat Denise
Monette Campeau Cécile
Nadeau Jean-Pierre
Nagy Francine
Page Philippe
Paiement Louise
Pallascio Aubert
Paquet Lisa
Paquette Pierre A.
Paquin Claude
Paquin Raymond
Parent Madeleine
Pathy Constance V.
Péloquin Jacinthe
Pépin Andrée
Phan Sally
Picard Béatrice
Pilon Céline
Plamondon Michel
Plouffe Jeannette
Poirier Gérard
Prairie Luc
Prairie Maurice
Préfontaine Claude
Prégent Claude
Prickett William James
Proulx Daniel
Proulx Danielle
Proulx Jacques
Quenneville Yves
Raymond, FCA Jacques
Reid Françoise

Rémy Louise
Renaut Lucille
Richard Clément
Richard Le Flaguais Paulette
Roberge Céline
Robillard Francine
Rocheffort Fernand
Rocheleau Sophie
Rondeau Andrée
Rouleau Joseph
Rousseau Cécile
Roussel Daniel
Rowley Verchères
Roy Gilles
Roy Line
Roy Pierre-Paul
Sanders Arlette
Schmidt Jacques
Segard Stéphane
Sicard Jacqueline
Simard Hélène
Simoneau Jacques
Sirois Francine
Sorignet Francette
Tanguay Louis A.
Tassé François
Thériault Christian
Thériault Suzanne
Thibault Marie-Josée
Thomas Christian
Toupin Pierre-Luc
Tourville Jocelyne
Tremblay Guylaine
Trépanier Hélène
Trépanier Nicole
Tringle Guy
Turgeon Marthe
Turski Grégoire
Uspychuk Marie
Vallerand André
Venne Lise
Villeneuve Paquerette
Vincent Isabelle
Watkins Joanne
Zammit Anthony
Activis Technologies Inc.
Agence Goodwin inc.
Alimentation Couche-tard Inc.
Aon Parizeau Inc.
AXA Assurances
Banque Nationale du Canada

Cogeco Inc.
Communications
Johanne Brunet inc.
Communications Le Patriote
Conseil Québécois
du commerce de détail
DABENA INC.
Fontaine de Lamirande
agents artistiques Inc.
Gai Écoute inc.
Gaz Métro
Gestion Phila Inc.
Gestion Pilote et Filles inc.
Groupe Archambault inc.
Groupe Hébert
Groupe Investors
Guy Fournier & Associés Inc.
GVA Devencore
Kruger Inc.
Les Entreprises Truck'N Roll
Les Productions
Antoine Durand Inc.
Les Productions
Benoit Girard Inc.
Marianne Clermont inc.
Merrill Lynch Canada Inc.
Olser Hoskin & Harcourt
S.E.N.C.R.L /s.r.l.
Omer DeSerres Inc.
Ontomorphose Inc.
Physiothérapie St-Placide
Production
Catherine Trudeau inc.
Les Productions Aglae Enr.
Les Productions Universol Inc.
Radio Nord
Communications inc.
RSM Ritcher s.e.n.c.r.l.
SITQ Inc.
Société de la Place des Arts
de Montréal
Société des alcools du Québec
Société Radio-Canada
Telezart inc.
Tequila Communication
et Marketing inc.
Tournées Paule Maher inc.
Valeurs mobilières
Desjardins inc.
Vincent Pastena
Mode et Scène Inc.

DUCEPPE

LE CONSEIL D'ADMINISTRATION DE LA COMPAGNIE JEAN DUCEPPE

- * Présidente : Louise Duceppe
- * Vice-président exécutif : Michel Dumont
- * Vice-présidente : Monique Duceppe
- * Secrétaire-trésorière : Lisa Paquet

Les administrateurs et administratrices

- Charles Chevette ✓
McMILLAN BINCH MENDELSON
- France Fortin ✓
LOTO-QUÉBEC
- Jean-René Gagnon ✓
GGA COMMUNICATIONS INC.
- Benoit Girard ✓
COMÉDIEN
- Raymond Paquin ✓
ADMINISTRATEUR
- Béatrice Picard ✓
COMÉDIENNE
- Clément Richard ✓
ADMINISTRATEUR
- Jean Roberge ✓
LES ALCOOLS DE COMMERCE INC.
- Yves Séguin ✓
INTERINVEST CORPORATION DU CANADA LTÉE
- Daniel Toutant ✓
INGÉNIEUR

* membre du conseil de direction

Vérificateur

RAYMOND CHABOT GRANT THORNTON
GABRIEL GROULX, ASSOCIÉ-CONSEIL
A. MARC DESCHAMPS, ASSOCIÉ

LA COMPAGNIE JOUIT DU SOUTIEN FINANCIER
DE LA FONDATION JEAN DUCEPPE ET DES
ENTREPRISES SUIVANTES :

Télé-Québec, La Presse, Couleur Jazz et CBS
Affichage, partenaires pour la présentation des
cinq pièces de la saison, ainsi que

MCJ CANADA
RAYMOND CHABOT GRANT THORNTON
RESTAURANT LE PIÉMONTAIS
VÉZINA, DUFALUT INC

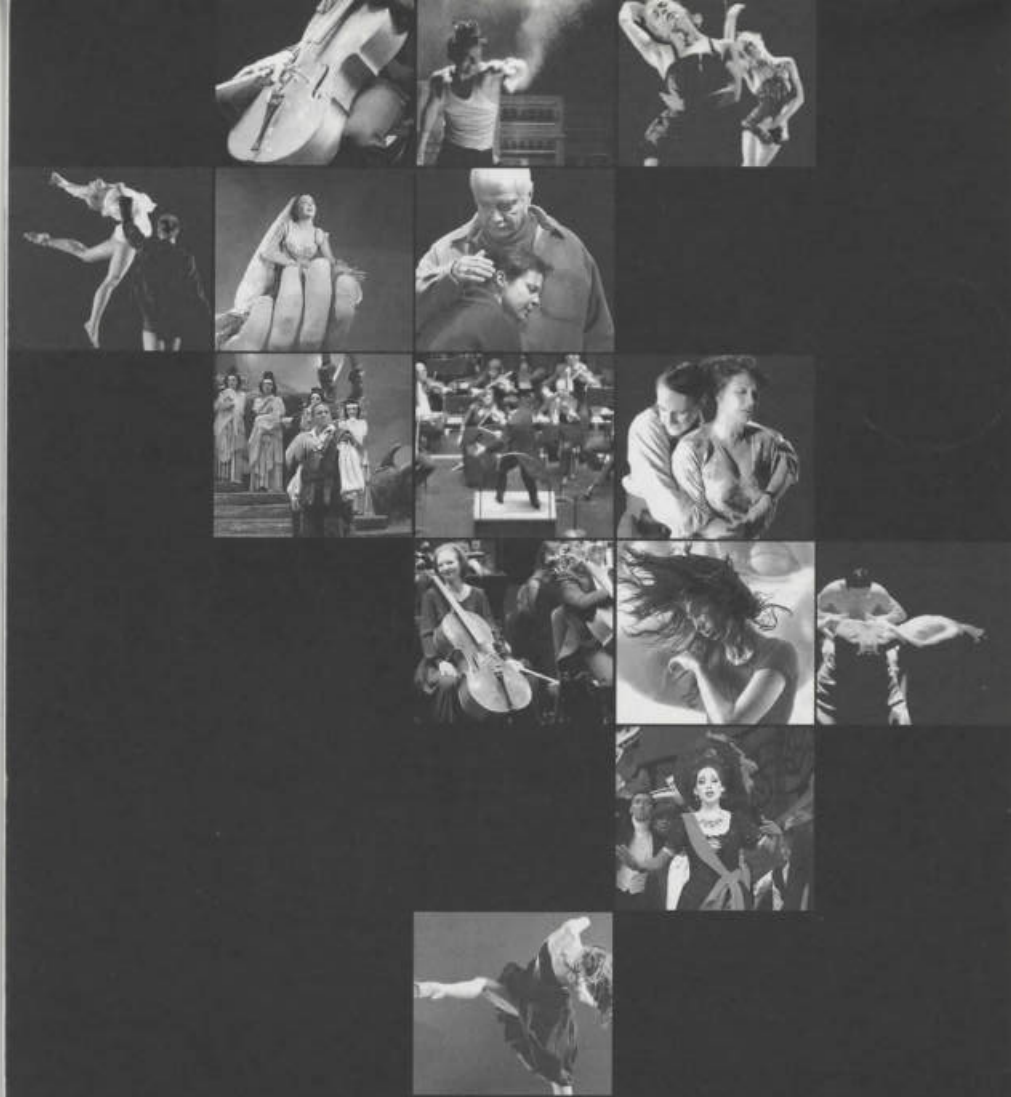


LE CONSEIL D'ADMINISTRATION DE LA FONDATION JEAN DUCEPPE

- Présidente : Carole Briard ✓
BANQUE DU CANADA
- Vice-président : Jean Roberge ✓
LES ALCOOLS DE COMMERCE INC.
- Secrétaire : Louise Duceppe
COMPAGNIE JEAN DUCEPPE

Les administrateurs, administratrice et membres

- Pierre Desbiens ✓
VENTE ET SERVICE AUX PARTICULIERS
BANQUE NATIONALE DU CANADA
 - Jean-François Douville ✓
OBJEXIS CORPORATION
 - Louise Faubert ✓
MINISTÈRE DU DÉVELOPPEMENT ÉCONOMIQUE,
DE L'INNOVATION ET DE L'EXPORTATION
 - Carl Gagnon, CA ✓
ADMINISTRATEUR
 - Jacques R. Gagnon ✓
ADMINISTRATEUR
 - Jean-René Gagnon ✓
GGA COMMUNICATIONS INC.
 - Pierre Jean ✓
CONSTRUCTION ALBERT JEAN LTÉE
 - Michel Lamontagne ✓
MLL SOCIÉTÉ CONSEIL
 - Yvan Proteau ✓
GROUPE PAGES JAUNES
 - Clément Richard ✓
ADMINISTRATEUR
 - Jean-Guy St-Pierre ✓
KONICA MINOLTA
 - Gérald R. Tremblay ✓
MC CARTHY TÉTRAUDES, AVOCATS
 - Michel Dumont
COMPAGNIE JEAN DUCEPPE
 - Raymond Paquin
ADMINISTRATEUR
- LA FONDATION JEAN DUCEPPE REMERCIE
SES PARTENAIRES DE LEUR GÉNÉREUSE
CONTRIBUTION À LA SAISON 2007-2008 :
- FONDS DE SOLIDARITÉ FTQ
 - HYDRO-QUÉBEC
 - LOTO-QUÉBEC
 - PRATT & WHITNEY CANADA



ARTS SPECTACLES

tous les jours dans **LA PRESSE**