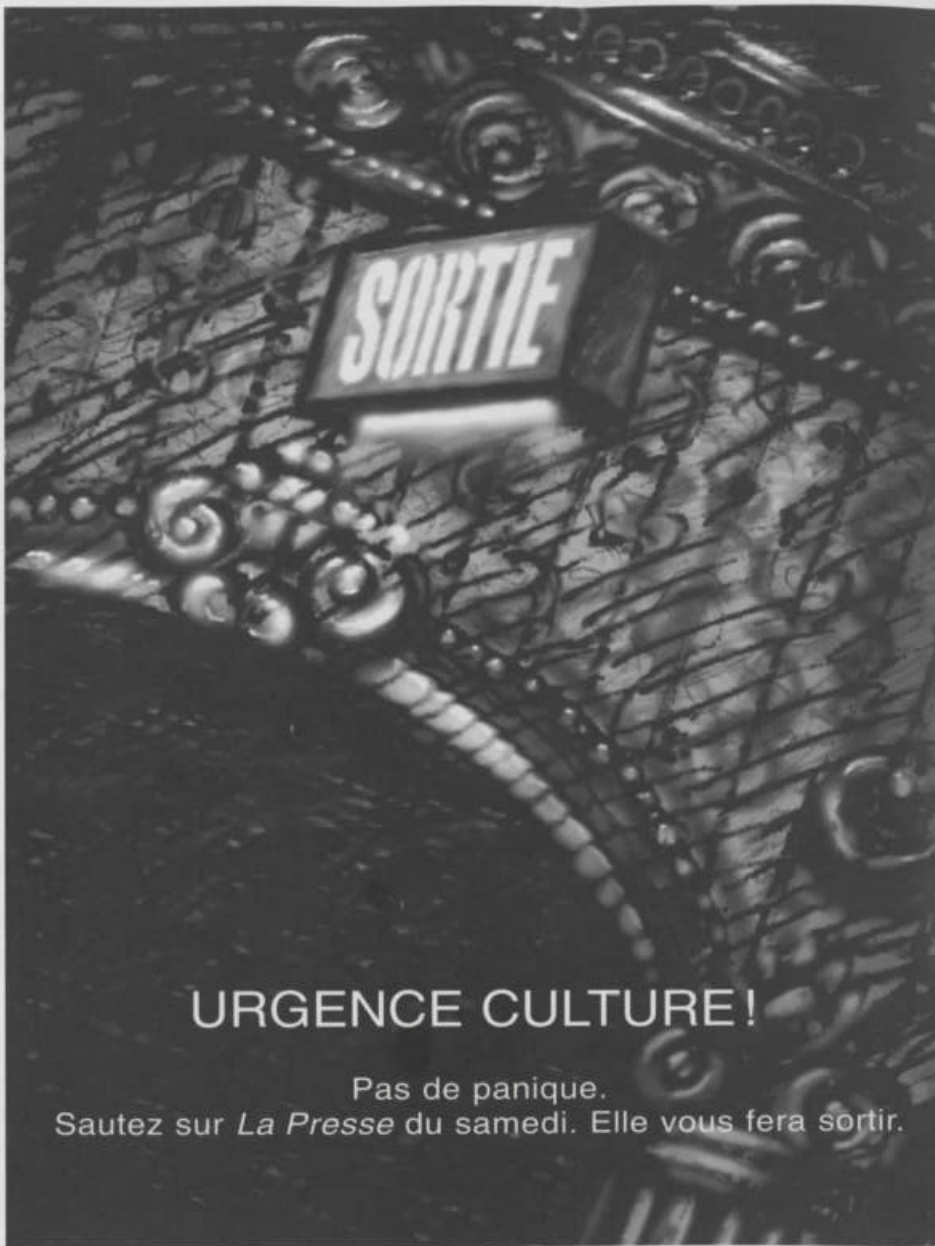


Claude

ou les désarrois amoureux I



DUCEPPE

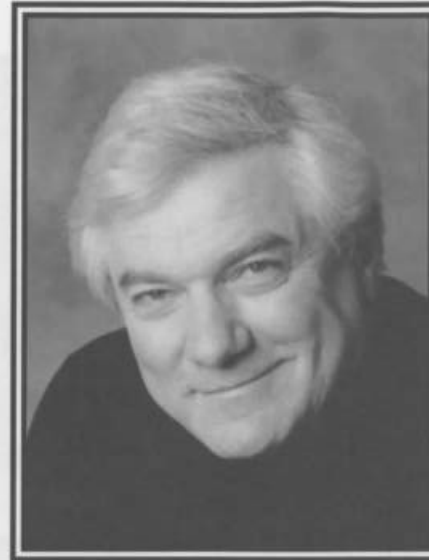


URGENCE CULTURE!

Pas de panique.
Sautez sur *La Presse* du samedi. Elle vous fera sortir.

Je pense donc je lis

La Presse



Chers amis,

C'est avec beaucoup d'émotion que je vous souhaite la bienvenue à la création de **Claude** de Pierre-Yves Lemieux chez Duceppe.

Un des moments privilégiés de mon adolescence, c'était quand mon oncle Albert venait à la maison nous projeter les films 8 millimètres qu'il avait tournés quand nous étions petits. C'était un moment magique parce que je retrouvais sur l'écran une enfance dont j'avais presque perdu la mémoire, mais

c'était aussi un moment difficile à passer car je me voyais tel que j'étais sans les embellissements du souvenir. C'était à la fois attendrissant et sans pitié!

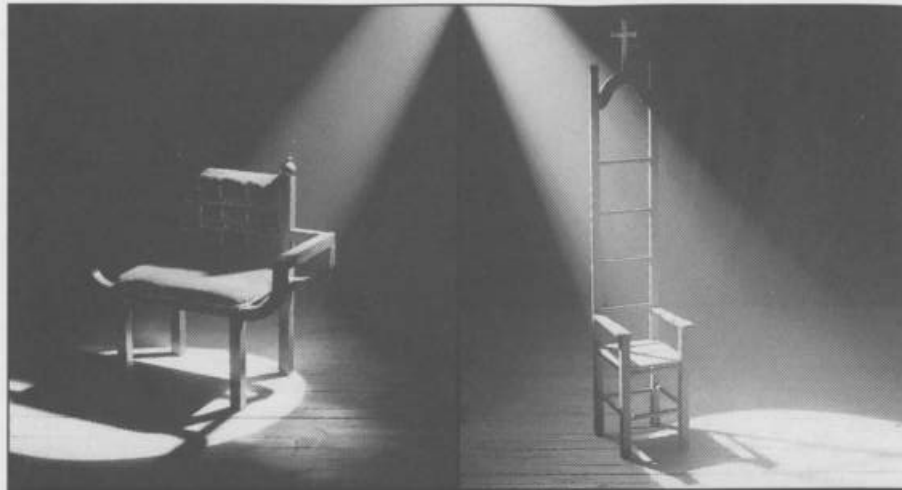
Quand j'ai lu **Claude** pour la première fois, j'ai ressenti la même chose. Cette pièce nous parle de nous-mêmes à travers le paysage intime de la vie de famille. On y retrouve la trame indémaillable de notre âme québécoise et nous sommes obligés d'y poser un regard plus réaliste que d'habitude. **Claude** ouvre la porte sur nos souvenirs, sur nos racines et nous nous y retrouvons à la fois attendrissants et affligeants avec nos espoirs, nos déchirements et aussi le poids de nos amours.

Claude, c'est la tendresse sans apitoiement de Pierre-Yves Lemieux, c'est le cœur et la sensibilité de Martin Faucher et c'est aussi bien sûr le talent de Benoit, Sylvie, Hélène, Antoine, Catherine, Anne-Claude et du «petit» Benoit qui incarnent avec foi ces personnages qui nous ressemblent tant. Merci!...

Bonne soirée à tous.

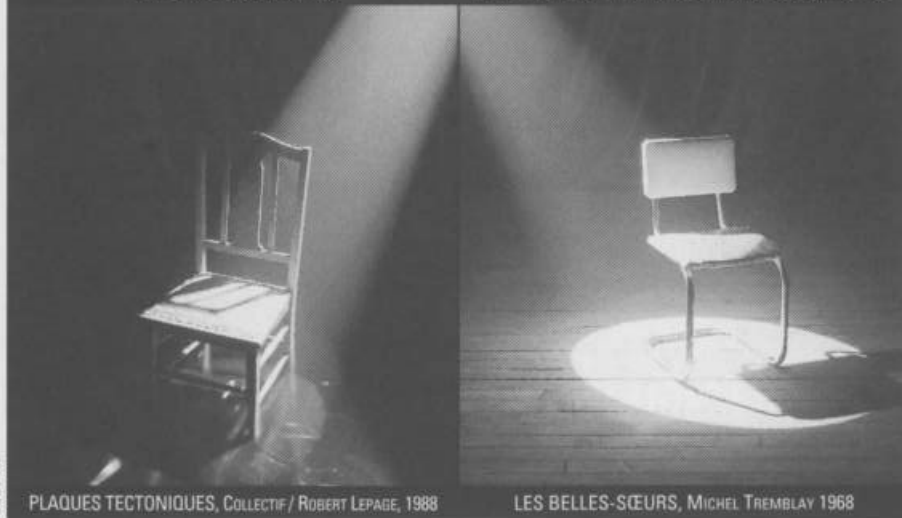
Dumont

P.-S. Merci mon oncle Albert!



HAMLET, SHAKESPEARE, 1990

INES PÉRÉE ET INAT TENDU, RÉJEAN DUCHARME, 1976



PLAQUES TECTONIQUES, COLLECTIF / ROBERT LEPAGE, 1988

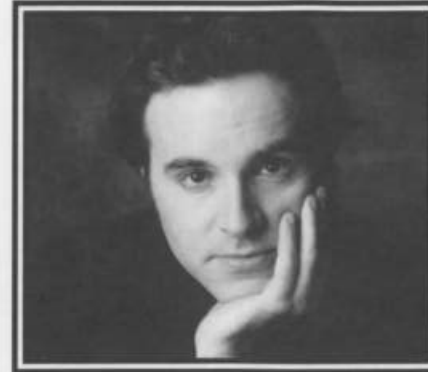
LES BELLES-SŒURS, MICHEL TREMBLAY 1968

FOUG / TR

Notre théâtre mérite une ovation debout.

Il faut de l'inspiration pour créer une oeuvre, du cran pour livrer ses émotions, de la passion pour conquérir le public. Rendons hommage à nos artistes. Leur vision du monde est le reflet de ce que nous sommes.

 **BANQUE NATIONALE**
Notre banque nationale



Écrire sur la famille est quelque chose de terriblement palpitant. Le temps qui passe, le souvenir, sont des matières riches à explorer. Il n'y a rien d'autobiographique dans cette pièce. Tout est fiction. Mais parce qu'ils sont d'ici, près de moi, ces personnages deviennent tout à coup des parents, des amis. J'espère qu'ils deviendront les vôtres avec leurs qualités et leurs défauts.

Construire l'édifice immense du souvenir est palpitant. En voici la première pierre...

La première d'une maison que j'espère grande et forte, que je sais chaleureuse...

Je dédie cette pièce à mes parents, et à tous ceux pour qui la famille est un refuge, un bien précieux...

Bonne soirée.

Pierre-Yves Lemieux



Quand j'étais petit, notre famille n'avait pas de chalet mais nous allions à chaque été en visite au chalet de matante Paule au lac-à-la-Truite où nous mangions du bon rosbif et au chalet de matante Marcelle au lac Aylmer où nous mangions du pâté au saumon, plat que j'aimais un peu moins. Mais quand arrivait le soir j'avais toujours un peu peur car au bord du lac régnait le silence.

Aller au chalet. Événement que plusieurs Québécois connaissent et qui est plein de signification. Aller au chalet veut dire se reposer, lire des livres qu'on se promet de lire depuis longtemps, bien manger, maigrir, se remettre en forme, faire un jardin, recevoir plein d'amis ou ne voir personne, faire le point sur l'année qui vient de se terminer et sur celle qui commence, quitter la ville et son lourd train-train quotidien, entrer en contact avec la nature, avec le silence, avec une certaine forme de spiritualité.



Le personnage principal de la pièce de Pierre-Yves Lemieux est un chalet, un vrai vieux chalet, personnage mystérieux qui cache en ses murs des secrets heureux ou douloureux. Comme la famille Lesieur le fait depuis toujours, il nous propose à nous aussi de s'y réfugier afin d'y faire l'expérience de la vie, de l'amour et de la mort. Et n'oubliez pas que cette famille est à l'image du lac où est situé ce chalet, c'est-à-dire au milieu de nulle part au lac Croche.

Bonne soirée.

Martin Faucher

LA FAMILLE: DU COCON AU COCOON

La Grande Noirceur a duré cent ans, de 1860 à 1960. Pendant toute cette période où le ciel était bleu, l'enfer rouge et l'entre-deux gris charbon, la famille québécoise a été un holding, un consortium, un trust, un monopole, un conglomérat qui réunissait dans une seule et même unanimité unanime, l'Église, l'École, le haut et le bas clergé, les politiciens, les patrons, les juges, les policiers, le père, la mère, les frères, les soeurs et toute la parenté.

Des aléas de la politique aux joies tout aussi aléatoires du lit, au Québec, tout se résumait à une affaire de famille. On parlait en famille, on attendait la famille, on était en famille et haro sur le bâtard, le mouton noir, la fille perdue, les accotés ou les *communisses* qui cherchaient à briser l'unité de la famille. Le brassard au bras, le rosaire au poing, la bouche ouverte, on vénérât la Sainte Famille dont la mère était une vierge, le père, un ouvrier manuel impuissant, et le fils, une victime propitiatoire, choisie entre toutes pour se faire crucifier sur la croix de l'Histoire le jour où il quitte le giron protecteur de sa famille. Pour s'assurer que les lurons et larrons du Québec ne l'oublient pas, on avait même pris soin de planter des croix à la croisée des chemins. Hors la famille donc, point de salut!

Dans les circonstances, il ne faut pas s'étonner que la famille soit devenue le reposoir de toutes les frustrations. Surtout pour les enfants de l'après-guerre, celle de 1939-1945. Ils ne se firent pas prier pour adopter comme devise une phrase qu'André Gide avait lancée au début du siècle: Famille! je te hais! Aujourd'hui que nous connaissons les grandeurs et les misères de la famille reconstituée, il en est plusieurs pour regretter la chaleur familiale d'antan. On ne saurait mieux dire. Ce n'est pas la Révolution tranquille qui a fait éclater la famille québécoise traditionnelle, c'est le chauffage central.

Pendant des générations, parents, enfants, grands-parents, cousins, cousines, brus, gendres, soupirants, vendeurs, livreurs, quêteurs de votes et quêteurs de gîte se sont entassés autour de la table de cuisine pour manger, boire, raconter des histoires, apprendre des leçons, faire des devoirs, se minoucher, s'étriver, s'*invictimer*, s'engueuler, se raccorder, s'esclaffer, ravalier ses larmes ou *défuntiser*. La cuisine était le berceau de la famille et le Québec, une gigantesque assemblée de cuisine.

La raison en était simple. C'est dans la cuisine qu'on trouvait le poêle à trois ponts qui en faisait la seule pièce de la maison où il faisait chaud pendant l'hiver, l'automne et le printemps. C'est le froid qui régnait dans les autres pièces de la maison qui nous a si longtemps tricotés serrés, pas le plaisir de vivre collés les uns sur les autres.

Il a suffi que le chauffage central fasse son apparition dans les années soixante pour que l'individualisme reprenne ses droits. La famille avait vécu! Chacun et chacune obtenait enfin son espace à lui ou à elle et la liberté de rêver, de paresser, de lire ou de cocooner à son gré.

On n'a pas écrit de pièce sur le chauffage central mais le théâtre des années soixante-dix lui doit tout. Aurait-il pu aborder aussi librement les relations sexuelles dans toutes leurs diversités, si la chambre n'était pas devenue un lieu où on pouvait enfin laisser tomber la jaquette, la combine et la douillette sans prendre le risque d'attraper une pneumonie? Ce n'est qu'à partir du moment où la maison a été habitable en toute saison, de la cave au grenier, que le théâtre a pu aborder les sujets qui étaient tabous autour de la table de cuisine. Pour se mettre à nu, tant physiquement qu'au niveau des sentiments, on a besoin de chaleur et d'intimité.

Jean-Claude Germain



Restaurant Le Piémontais

Cuisine italienne et française

861-8122

1145 A De Bullion, Montréal

Du lundi au vendredi de 11 h. à 24 h.
Samedi de 17 h. à 24 h. Dimanche: fermé

Un rendez-vous avant comme après... le spectacle!



COMPTABLES AGRÉÉS
CONSEILLERS EN ADMINISTRATION

Nous sommes présents
dans plus de 70 villes
au Québec, en Ontario et en Europe.



RAYMOND, CHABOT,
MARTIN, PARÉ

Société en nom collectif

LA FORCE DU CONSEIL

Vézina, Dufault

Assurances et services financiers

Vézina, Dufault inc. Vézina, Dufault et associés inc.
Assurances générales Assurances collectives

4374, Pierre-de-Coubertin, bureau 220, Montréal (Québec) H1V 1A6
Télécopie : (514) 253-4453, Téléphone : (514) 253-5221

THÉÂTRE DU RIDEAU VERT *La Mouette*

ANTON TCHÉKHOV

Mise en scène : ANDRÉ BRASSARD

Monique Mercure • Pascale Montpetit • Marc Béland • Pierre Curzi
Pascal Rollin • Élise Guillbault • Louis de Santis • Muriel Dutil
Raymond Bélisle • Roger Larue • Stéphane Brulotte • Valérie Le Maire

RÉSERVATIONS : 844-1793

du 27 septembre au 22 octobre 1994

PIERRE-YVES LEMIEUX L'AUTEUR

Originaire de Trois-Rivières, finissant de l'Option théâtre du Collège Lionel-Groulx en 1984, Pierre-Yves Lemieux est codirecteur artistique avec Luce Pelletier du Théâtre de l'Opsis.

Dans le monde de l'écriture théâtrale, Pierre-Yves Lemieux est un phénomène très particulier. Après **Rosemary's Boutchoux** en 1985 et **En attendant bébé** en 1987, Lemieux s'attaque avec passion à certains grands auteurs classiques comme Shakespeare, Tchekhov, Ibsen, Tennessee Williams et Feydeau, et fait avec eux une sorte de voyage initiatique, une espèce de «trip» fraternel et amical qui leur confère un éclairage nouveau et typiquement «Lemieux». Avec **À propos de Roméo et Juliette** et **À propos de la demande en mariage** en 1989, avec **À propos d'Ibsen** en 1990, **À propos des Williams** en 1992 et **Comédie russe** en 1993, Pierre-Yves Lemieux nous prend par la main et nous emmène faire un tour en compagnie de ces grands dramaturges «à propos» desquels nous croyons à tort que tout a été dit.

Doué d'une intelligence vive et d'une sensibilité à fleur de peau, Pierre-Yves Lemieux réussit avec **Claude**, le premier volet de sa trilogie, à traiter d'un sujet terriblement délicat comme l'euthanasie avec une émouvante tendresse, sans cesse soutenue par une force d'écriture peu commune.

Également comédien, Pierre-Yves Lemieux a donné au public de théâtre la mesure de son talent dans des oeuvres marquantes comme **À propos de Roméo et Juliette** en 1989, **George Dandin** de Molière et **L'honneur perdu de Katharina Blum** de Heinrich Böll en 1990, **Richard III** de Shakespeare en 1991, **Comédie russe** d'après Tchekhov en 1993 et **Marivaudages** d'après l'oeuvre de Marivaux en 1994.

Cet automne, Pierre-Yves Lemieux se consacre entièrement à l'écriture de la deuxième partie des désarrois amoureux. Il retrouve donc un peu le temps de vivre, habitué qu'il était à courir plusieurs lièvres à la fois. De son propre aveu, ce temps libre qui lui tombe du ciel lui fait «tout drôle», mais il en est très content... ça lui laisse le temps de travailler «sur Molière»! Nous ne serions pas surpris qu'il en fasse un spectacle de l'Opsis en 1995.

Pierre-Yves Lemieux versera une partie de ses droits d'auteur à un fonds de recherche pour lutter contre le sida.





MARTIN FAUCHER LE METTEUR EN SCÈNE

Après trois années de formation, Martin Faucher sort de l'Option théâtre du Collège de Saint-Hyacinthe en 1982. Malgré son jeune âge, il mène une carrière théâtrale extraordinairement diversifiée, significative de l'intérêt qu'il porte à tout ce qui concerne de près ou de loin l'expression dramatique. Comédien et metteur en scène, quelquefois danseur, auteur et professeur, il étonne par la richesse de ses dons artistiques.

Le comédien Martin Faucher obtient son premier rôle à la télévision dans **À plein temps** en 1984, et son premier personnage au théâtre dans **Théorème 1985** de Denis Marleau et Daniel Léveillé au Quat'sous. Puis au fil des années, on le verra, entre autres, dans **La Marelle** de Suzanne Lebeau, dans **C'est ce soir qu'on saoule Sophie Saucier** de Sylvie Provost et, tout récemment, dans **Tête d'Or** de Paul Claudel à l'Espace Go.

En 1988, l'auteur Martin Faucher fait jouer deux de ses oeuvres; la première **Nathalie Racine, tragédie** est diffusée en juillet sur les ondes FM de Radio-Canada, et la seconde **Une mouche dans un verre de coke**, écrite en collaboration avec Clémence Simard, est jouée en janvier au Théâtre de la Veillée.

Après avoir dansé dans **Les Traces** du chorégraphe Daniel Léveillé à l'Espace Go en 1989, Martin Faucher signe la chorégraphie et la mise en scène des **Souvenirs de papier**, dont il est l'auteur, pour la compagnie Danse Cité en 1991; puis en janvier 1994, il danse à nouveau à l'Agora de la danse dans **Jules et Juliette** de Daniel Léveillé.

Comme metteur en scène, Martin Faucher a fait preuve depuis 1988 d'un talent remarquable. Pour les Productions Branle-Bas, il monte en 1988 un spectacle superbe intitulé **À quelle heure on meurt?** d'après des textes de Réjean Ducharme. Cette production sera jouée un peu partout: à l'Espace Go à Montréal, à Fort-de-France en Martinique, à Québec, en Guadeloupe, en passant par le Festival de théâtre des Amériques, avant de faire l'objet d'une tournée québécoise en 1991. En 1990, Faucher mettait en scène la pièce de René-Daniel Dubois **...Et Laura ne répondait rien** au Quat'sous suivi de **L'Été** de Weingarten en 1991 pour l'Opsis. En avril 1994, il nous offrait au Théâtre d'Aujourd'hui un spectacle magnifique mettant en vedette Markita Boies, **La Fille de Christophe Colomb** de Réjean Ducharme. Puis en mai 1994, il signait la mise en scène d'une production du Théâtre Bouches Décousues, **Pierrette Pan, ministre de l'enfance et des produits dérivés** de Jasmine Dubé.

Avec **Claude**, Martin Faucher signe sa première mise en scène à la Compagnie Jean Duceppe. Nous lui souhaitons un très long séjour.

Claude

ou les désarrois amoureux I

de **Pierre-Yves Lemieux**

Mise en scène de **Martin Faucher**

Distribution:

Hélène Mercier	Claude, adulte
Catherine Lachance	Claude, enfant
Antoine Durand	Simon, adulte
Benoit Langlais	Simon, enfant
Sylvie Gosselin	Suzanne, adulte
Anne-Claude Chénier	Suzanne, enfant
Benoit Girard	le père

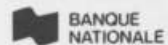
Décor
Costumes
assisté de
Éclairages
Accessoires
Bande sonore
Assistance à la mise en scène
et direction de plateau

David Gaucher
François Barbeau
Anne Duceppe
Michel Beaulieu
Normand Blais
Hélène Gagnon

Allain Roy

Il y aura un entracte de 20 minutes.

La Compagnie Jean Duceppe remercie ses partenaires pour la présentation de ce spectacle.



Équipe de production:

Directeur de production	Yves Duceppe
Directeur technique	Gilles Fontaine
Décor	Artefab Inc.
chargé de projet menuisiers	Jean-Marie Gardien Bertin Michaud, Raynald Lepage, Pierre Bisaillon, Éric Barrette, André Daudelin
Peinture du décor	Longue-Vue, Peinture Scénique Inc.
Costumes	Charlotte Veillette
coupe	Nicole Cyr
confection	François Cyr
Maquillages	Rachel Tremblay
Perruques	Claude Trudel
assistée de	Michel Deguire
Assistant au montage	Jean-François Limoges
Attaché de presse	Mieczyslaw Górowski
Affiche	Pierre Desjardins
Photos	

Équipe de scène:

Chef machiniste	Serge Lacasse
Électricien	Daniel Desjardins
Sonorisateur	Raymond Soly
Accessoiriste	John Robindaïne
Habilleuse	Pierrette Charron

Nous remercions de leur collaboration:

Messieurs Pierre Côté, Mario Boivin, Michel Plamondon, Claude Poissant,
Carol Bergeron du Méchant Studio et Richard Soly



Appareils d'écoute disponibles au vestiaire du Théâtre Jean-Duceppe



La Compagnie Jean Duceppe est membre de Théâtres Associés Inc. (T.A.I.)

Revue-Théâtre

Saison 1994-1995
Septembre 1994 - No 1
Publiée 5 fois l'an

Rédaction:
Conception graphique:
Photos:
Imprimerie:
Publicité:

Michel Dumont et Jean-Claude Germain
Caféine graphisme
Pierre Desjardins
B & L Litho (1986) Inc.
Lisa Paquet (842-8194)

ANTOINE DURAND

Depuis sa participation en 1979 à la pièce de Patrick Mainville, **Faby au Far West**, où il jouait le rôle de Faby, Antoine Durand connaît une carrière théâtrale très enviable. Qu'il s'agisse du répertoire classique ou contemporain, Antoine Durand incarne avec une justesse remarquable les personnages les plus divers. En 1985, il jouait dans **L'Avare** de Molière, et en 1989 dans **Le Bourgeois gentilhomme** du même auteur. En 1989, il interprète le rôle de Mercutio dans **Roméo et Juliette** de Shakespeare au Théâtre du Nouveau Monde. Après avoir joué le rôle d'Alan dans **Des moutons noirs pure laine** de Neil Simon en 1991, il fait une entrée remarquée chez Duceppe dans **Le Faucon** de Marie Laberge. Puis on le reverra chez Duceppe en 1992 dans **Sainte Jeanne** de Bernard Shaw.

C'est en 1976 qu'Antoine Durand décrochait son premier grand rôle à la télévision dans une série pour enfants de Linda Wilscam et Michel Dumont, **Alexandre et le roi**. Depuis, sa présence au petit écran a été constante et très remarquée. Il a joué notamment dans **Robert et compagnie** de Marc Grégoire et Michel Dumont et dans **Jamais deux sans toi** de Guy Fournier à Radio-Canada, ainsi que dans **Chop Suey** de Christian Fournier et dans **Là tu parles** d'André Dubois à Télé-Métropole.

Ayant déjà à son actif trois films dont **Les enfants du rêve** tournés en 1993, il fera partie dès 1995 de la série **Les Héritiers Duval** à Radio-Canada, puis jouera le rôle de Lucentio dans **La Mégère apprivoisée** de Shakespeare au Théâtre du Nouveau Monde.

BENOIT GIRARD

La carrière de Benoit Girard est tout à fait impressionnante. Reconnu pour la vérité, la nuance et l'exceptionnelle sensibilité qu'il apporte à ses personnages, Benoit Girard s'est illustré autant dans le répertoire classique que dans le théâtre contemporain.

Considéré à juste titre comme l'un des comédiens les plus importants de la scène québécoise, Benoit Girard a complètement séduit les abonnés de la Compagnie Jean Duceppe qui ont eu le plaisir au fil des ans de l'applaudir dans de nombreux spectacles comme **Cent Millions...** de Feydeau-Lemieux en 1994, **Souvenirs** de Graham Reid en 1993, **Sainte Jeanne** de Bernard Shaw en 1992, **Échec et Mat** d'Anthony Shaffer en 1992, **Vol au-dessus d'un nid de coucou** de Dale Wasserman en 1991, **L'ennemi du peuple** d'Henrik Ibsen en 1990, **Les Sorcières de Salem** d'Arthur Miller en 1989, **Harvey** de Mary Chase en 1986, **Haute Fidélité** de Ray Cooney en 1985, **Les petits matins** de Paul Osborn en 1984, **Pauvre Assassin** de Pavel Kohout en 1980 et **P'pa** de Hugh Leonard en 1978.

Il faut ajouter à ce palmarès déjà tout à fait remarquable des performances inoubliables dans **Syncrope** à la salle Fred-Barry en 1983, **Duo pour une soliste** (1988), **Sarah et le cri de la langouste** (1986 et 1987) ainsi que dans **Le Fauteuil à bascule** en 1984, toutes au **Café de la Place**, sans oublier l'étonnant personnage du vieux monsieur dans **Les Chaises** présentées au Quat'sous en 1991.

Benoit Girard a participé à de nombreuses séries télévisées comme **La Côte de Sable**, **Le Temps des lilas** et **De 9 à 5** de Marcel Dubé, **Grujot et Délicat**, **Les Forges du Saint-Maurice**, **Peau de banane**, **Jeux de société**, **Jamais deux sans toi**, **Cormoran** et **Montréal P.Q.** Parmi les téléthéâtres les plus marquants de sa

carrière, il faut citer **Des souris et des hommes**, **La mort d'un commis voyageur**, **Bilan**, **Le Fauteuil à bascule**, **Inquisition**, **Tuez le veau gras**, **La Reine morte**, **Les Aiguilleurs**.

Benoit Girard possède aussi ses lettres de noblesse dans le domaine de la traduction et de l'adaptation. Depuis **Les petits matins** de Paul Osborn, Benoit Girard a adapté et traduit de nombreuses oeuvres théâtrales parmi lesquelles il faut mentionner: **Haute Fidélité** de Ray Cooney, **Souvenirs de Brighton Beach**, **Biloxi Blues**, **Bonjour Broadway!**, **Chapitre deux** et **Yonkers** de Neil Simon, **Ce soir on danse** de Richard Harris, **Folle à lier** de Tom Topor et **Les Amants terribles** de Noël Coward, pour la Compagnie Jean Duceppe.

Après avoir traduit la pièce de Ray Cooney présentée au Théâtre Saint-Sauveur pendant l'été 1994, **Deux pères aux as**, Benoit Girard s'est attaqué à la traduction de **Corps à corps!** de Gerald Moon, suspense policier que Monique Duceppe montera pour le spectacle des Fêtes à la Compagnie Jean Duceppe avec Gilles Pelletier, Luc Guérin et Lénie Scoffié.

Cette saison, les spectateurs pourront le voir d'abord chez Duceppe dans la création québécoise de Pierre-Yves Lemieux, puis au Théâtre du Rideau Vert dans **Tout va pour le mieux** d'Elliott Hayes dans une mise en scène de Michèle Magny, puis dans **Une Maison de poupée** d'Henrik Ibsen, une mise en scène de François Barbeau. À la télévision, il reprendra son personnage de l'archevêque de Montréal dans **Montréal P.Q.**

SYLVIE GOSSELIN

Dès sa sortie du Conservatoire d'art dramatique de Montréal en 1977, Sylvie Gosselin se rend à Venise, à Paris et dans les Pays-Bas afin de continuer sa formation de comédienne.

Dès 1978, c'est Richard Martin qui lui offre son premier grand rôle à la télévision: celui de Véra dans **Un mois à la campagne** de Tourgueniev. Puis c'est au tour de Paul Blouin d'avoir recours à elle pour le rôle de Marianne dans **Les Mal Aimés** de François Mauriac en 1979. Suivront des rôles dans **Terre humaine** de Mia Riddez et, de 1980 à 1986, dans **Le Temps d'une paix** de Pierre Gauvreau à Radio-Canada.

L'aventure théâtrale de Sylvie Gosselin est, elle aussi, excitante et passionnante. La comédienne jouera d'abord le rôle envié de Marie-Ange dans **Tit-Coq** de Gratien Gélinas en 1981, puis celui d'Olivia dans **La Nuit des rois** de Shakespeare en 1984. En 1985, Sylvie fait une entrée remarquée chez Duceppe dans **État civil: célibataire** de Wendy Wasserstein. Puis on la retrouve en 1987 dans **Vice et Versa** et dans **Les Cris du coeur** en 1988.

Après **Appelez-moi Stéphane** au Théâtre de La Marjolaine pendant l'été 1991, Sylvie Gosselin revient chez Duceppe en 1993 pour y interpréter avec coeur et passion le rôle de Joan dans la pièce de Graham Reid, **Souvenirs**.

C'est en 1988 que commence pour elle l'extraordinaire aventure de **Passe-partout** à Radio-Québec. Les enfants découvrent Tourmaline et tombent en amour!

De 1990 à 1993, Tourmaline part en tournée avec le spectacle **Passe-partout fait du théâtre** créé par Marie Eykel, Jacques L'Heureux et Sylvie Gosselin. Puis pendant l'été 1993 et l'été 1994, Sylvie Gosselin retrouve son personnage magique dans **Bonzoo Passe-partout**, un spectacle signé Jacqueline Barrette.

HÉLÈNE MERCIER

Le public de la Compagnie Jean Duceppe connaît bien Hélène Mercier. Cette comédienne attachante, passionnante et toujours touchante lui a fait vivre des moments de théâtre inoubliables dans **La Visite des sauvages** d'Anne Legault, dans **Harvey** de Mary Chase, dans **Oublier** de Marie Laberge qu'elle a ensuite repris à la télévision de Radio-Canada sous la direction de Marc Blanford, puis dans **La Descente d'Orphée** en 1992 où elle interprétait de façon hallucinante le personnage de Carol Cutrere.

Au fil des ans, Hélène Mercier a marqué de son talent des productions comme **Bonjour, là, bonjour** de Michel Tremblay au Théâtre populaire du Québec, **Gaspard** de Peter Handke à la salle Fred-Barry, **Le Songe d'une nuit d'été** de Shakespeare avec Robert Lepage, **Duo pour voix obstinées** de Maryse Pelletier au Théâtre d'Aujourd'hui, **Je ne t'aime pas** de Louise Roy et Yves Desgagnés à la salle Fred-Barry, **La terre est trop courte**, **Violette Leduc** de Jovette Marchessault au Théâtre d'Aujourd'hui et **Les Bas-Fonds** de Maxime Gorki en 1994 au TNM.

Hélène Mercier a participé à plusieurs séries télévisées dont **Samedi PM**, **Jeux de société**, **À plein temps**, **L'ingénieur Don Quichotte** et, tout dernièrement, **Blanche** à la télévision de Radio-Canada. Au cinéma, elle a joué dans la série **Montréal vu par...** réalisée par Patricia Rosema, **Du poil aux pattes comme les CWAC'S** de Maryse Pelletier et **Portion d'éternité** de Robert Favreau.

Attirée par la danse contemporaine, Hélène Mercier a évolué dans **Les Traces**, une chorégraphie de Daniel Léveillé et collaboré à certaines créations de chorégraphes-interprètes dont **Solos pour trois femmes** de Linda Gaudreau et **Braise blanche** de Louise Bédard.

En avril 1995, nous pourrons la voir dans **Jeux de patience** de Abba Farhoud à La Licorne.

ANNE-CLAUDE CHÉNIER

Le moins que l'on puisse dire d'Anne-Claude Chénier c'est qu'elle possède une énergie et un dynamisme impressionnants. Son curriculum vitae prouve encore une fois que la valeur n'attend pas le nombre des années.

Douée d'un talent de comédienne authentique dont vous serez à même de juger, Anne-Claude Chénier s'intéresse à tout. Elle a participé à des camps musicaux, au camp artistique du Centre Terry Fox, elle a suivi des cours de latin, d'espagnol et d'anglais, elle a été exposante au Congrès des mentorats, journaliste au journal étudiant du Collège Mont Notre-Dame et même rédactrice en chef, membre de l'équipe d'improvisation de ce même collège, elle a joué dans **Le Malade imaginaire** de Molière en 1989, dans **La Cantatrice chauve** d'Ionesco en 1990 et dans une création collective intitulée **Le Néant** en 1992, elle a suivi des cours de violon et donné des concerts, est devenue capitaine de l'équipe d'improvisation du Collège Bois-de-Boulogne et arbitre de la ligue intercollégiale d'improvisation, possède un diplôme d'études collégiales du Collège Bois-de-Boulogne et un diplôme d'études secondaires internationales du Collège Mont Notre-Dame. Qui dit mieux à 19 ans?

Anne-Claude Chénier, bienvenue chez Duceppe!

CATHERINE LACHANCE

Finissante de l'Option théâtre du cégep Lionel-Groulx en mai 1990, Catherine Lachance a accompli pas mal de choses en quatre ans. Malgré son jeune âge, elle est la cofondatrice du Théâtre Ma Poule qui a présenté **Portrait de famille** de Denise Bonal à La Veillée en janvier 1993 puis dans les Maisons de la culture à l'automne de la même année et elle a participé à six longs métrages dont **Solo** de Paule Baillargeon, **Shabbat Shalom** de Michel Brault et **La Bête de foire** d'Isabelle Hayeur.

À la télévision, on a vu Catherine dans **Encyclopetit** et dans **Génies en herbe 20 ans plus tard**, mais surtout dans **Chop Suey** de Christian Fournier à Télé-Métropole.

Elle a travaillé au théâtre dans pas moins de douze spectacles parmi lesquels il faut citer **Balconville** de David Fennario, **Voilà ce qui se passe à Orangeville** de Hilar Litoja et **101 visages, une parole** un montage de textes québécois signé Michel Duchesne.

C'est avec plaisir que nous accueillons chez nous cette comédienne qui jouera dans **Jeux de patience** de Abba Farhoud à La Licorne en avril 1995 et qui, entre-temps, s'adonne au chant, à la danse, au vélo, au ski, au patinage... et au parachutisme!

BENOIT LANGLAIS

Né en 1983, Benoit Langlais, malgré ses onze ans, fait déjà le métier comme un grand. Malgré sa petite taille, il est à la fois sérieux comme un pape, très professionnel, très rieur et très spontané.

Benoit a joué plusieurs rôles muets dans des vidéoclips comme **World on edge**, **Rudeluck**, **Laymen Twist** et **Céline Dion** pour les productions Cinoque; il a de plus participé à des messages publicitaires télévisés.

Ceinture verte de karaté... (attention: espoir!), Benoit s'adonne au ski alpin, à la natation, au soccer et au baseball.

C'est chez Duceppe qu'il va jouer son premier grand rôle. Vous allez l'aimer, c'est sûr. Nous lui souhaitons une longue carrière.



BIENTÔT À L'AFFICHE



Du 26 octobre au 3 décembre 1994

APRÈS LA CHUTE

d'Arthur Miller

Mise en scène d'Yves Desgagnés

Traduction de Michel Dumont et Marc Grégoire

Avec

Michel Dumont, Maude Guérin, Gilles Renaud, Denis Bernard, Benoit Dagenais, Andrée Lachapelle, Sylvie Léonard, Sophie Lorain, Michel Poirier, Guy Provost, Louise Turcot, Julie Vincent.
Distribution à compléter.

Du 14 au 21 décembre 1994 et du 5 janvier au 4 février 1995

CORPS À CORPS!

de Gerald Moon

Mise en scène de Monique Duceppe

Traduction de Benoit Girard

Avec

Luc Guérin, Gilles Pelletier, Lénie Scoffié
Distribution à compléter.



Du 15 février au 25 mars 1995

SOUDAIN L'ÉTÉ DERNIER

de Tennessee Williams

Mise en scène de René Richard Cyr

Traduction de René Gingras

Avec

Sylvie Drapeau, Andrée Lachapelle, Frédérique Collin, Normand D'Amour, Jasmine Dubé, François Longpré, Michelle Rossignol

*Cette pièce sera présentée en tournée en avril et mai 1995.



Du 5 avril au 13 mai 1995

LE SEA HORSE

d'Edward J. Moore

Mise en scène d'André Brassard

Traduction de Michel Dumont et Marc Grégoire

Avec

Francine Ruel et Gilles Renaud



BILLETTS EN VENTE DÈS MAINTENANT.
RÉSERVATIONS: 842-2112 (GUICHETS DE LA PLACE DES ARTS)
790-1245 (RÉSEAU ADMISSION)



La Fondation Jean Duceppe Campagne de souscription 1993-1994

Nous désirons remercier de leur généreuse contribution à la dernière campagne de souscription, les personnes et entreprises suivantes:

Président d'honneur

M. Louis A. Tanguay

Président

Bell Québec

Commanditaires de soirée théâtre

Bell Québec

La Brasserie Labatt Limitée

Hydro-Québec

ISM Société de gestion des systèmes d'information

Le Mouvement des caisses Desjardins

Pratt & Whitney Canada Inc.

Raymond, Chabot, Martin, Paré

Patrons d'honneur

M. Paul-Emile Beaulne

Vice-président exécutif

Radiomutuel

M. Alain Bolduc

Vice-président affaires publiques

La Brasserie Labatt Limitée

M. Richard Corso

Vice-président

Canderel limitée

M. Michel Dumont

Les productions Noémie Inc.

M. Alain Dumouchel

Vice-président, développement des affaires

Groupe LGS Inc.

M. Jacques R. Gagnon

Vice-président et directeur des Relations publiques

Société d'électrolyse et de chimie Alcan Ltée

M. Alvin Haché

Directeur de succursale, Montréal Zurich Canada

M. Michel Lamontagne

Directeur, affaires corporatives
Groupe pharmaceutique
Bristol-Myers Squibb

M. Michel Lapensée

Artiste-peintre/portraitiste

M. Jacques Laurent, c.r.
Guy & Gilbert, avocats

M. Yvon Marcoux
Vice-président exécutif, administration
Provigo

M. Denis Mercier
Vice-président, Québec
Northern Telecom Canada limitée

M. Remo Pompeo
Restaurant Le Piémontais

M. Bruno Riverin
Président et chef de la direction
Investissement Desjardins

M. Jean-Guy St-Pierre
Président
Les Équipements Jean-Guy St-Pierre
Ltée (Minolta)

M. Louis A. Tanguay
Président
Bell Québec

ABB

Banque Nationale du Canada

Bombardier Inc.

Les Boutiques San Francisco Inc.

**Chubb du Canada Compagnie
d'Assurance**

Hewlett-Packard Canada Ltée

Hydro-Québec

Pharmaprix

Power Corporation du Canada

Télélobe Canada Inc.

Desjardins, Ménard & Associés
Devcorp Inc.
Devencore Limitée
Divco
Entreprises d'électricité Oméga
Fédération des caisses populaires
Desjardins de Montréal et de
l'Ouest-du-Québec
Fédération des travailleurs du Québec
Fonds de bienfaisance des
compagnies Molson
Fondation de bienfaisance
Royal LePage
Fruiterie Lamarre Inc.
Gerling Global Compagnie
d'assurance
Gestion Bémacon Inc.
Gestion Giconom Inc.
Groupe BCP Limitée
Groupe Capam Manac
Groupe La Mutuelle
Groupe Pétra Limitée
Groupe SNC-Lavalin
Groupe Transcontinental GTC Ltée
Groupe Vidéotron Ltée
Groupement des assureurs automobiles
Hôpital Vétérinaire de Westmount
Imasco Limitée

Japidopaje Inc.
Journal de Montréal
La Capitale Compagnie d'assurance
générale
Lavery, de Billy, avocats
Lévesque, Beaubien, Geoffrion
M & M Automobile Enr.
Marianne Clermont meubles
Merrill Lynch Canada
Ministère des Finances
Pierre Benoit & Associés
Price Waterhouse
Productions Yvon Trudel
Québecor Inc.
R & R Tremblay Théâtres Inc.
Régie des installations olympiques
Résidence St-Hubert Inc.
Rôtisseries St-Hubert Limitée
Sico Inc.
Société de gestion d'assurance
Société de la Place des Arts
Sojamo Inc.
Standard Life Assurance
Variétés artistiques des Laurentides Inc.
Vézina, Dufault Inc.
Ville de Pierrefonds
Vincent Pastena Enr.
2747-4543 Québec Inc.

Donateurs

Agence Camille Goodwin Inc.
Association des restaurateurs
Atelier de costumes BJJ Inc.
Autostock Inc.
Banque Laurentienne du Canada
Banque Nationale du Canada
Bélaïr Compagnie d'assurances
Boréal Assurances Inc.
Britton Electric
Caféine graphisme
Cafo
Caisse Centrale Desjardins du Québec
Caisse populaire Notre-Dame-des-
Victoires
Caisse populaire de Maisonneuve
Caisse populaire Ste-Geneviève de
Pierrefonds

Carré-Théâtre du Vieux Longueuil
Charcuterie du Vieux Longueuil
Collections 24
Compagnie de pavage d'asphalte Beaver (La)
Compagnie des deux chaises (La)
Compagnie T. Eaton Limitée
Compaq Canada
Conception Graphique Dauphinois &
Charbonneau Inc.
Confédération des caisses populaires et
d'économie Desjardins du Québec
Conseil des arts et des lettres du Québec
Conservatoire Lasalle
Constructions Albert Jean Limitée
Corriveau & Michaud Designers
Daniel Arbour & Associés
Desjardins Fourrures

Daniel Arbour
France Arbour
Monique Aubry-Boulet
Marcelle Audelin
François Barbeau
Claude Beaudoin
Marie Bégin
Raphaël Bélanger
Marcelle Béliveau
Françoise Berd
Laurent Bergeron
Michel Bernier
Jean Besré
Daniel Blain
Pierre Blain
Ghislaine Blanchette
Robert Blondin
Richard Bohémier

Markita Boies
Raymonde Boileau
Léopold Boucher
Raymonde Boucher
Thérèse Boudreault
Ginette Bradley
Raymond Brunelle
Yolande Brunelle
Michel Capistran
Solange Cartwright
Guy Chabot
Pierrette Charron
Denyse Chartier
Jean-Pierre Chartrand
Serge Chaussé
Camil Chouinard
Monique C. Cinqard
Renée Cossette

Michel Côté
Rolande Couture
Madeleine D'Amour
Louise de Chavigny
Suzanne de Grandmont
Louis de Santis
Jean-Claude Desaulniers
Yves Desgagnés
Michèle Deslauriers
Marie-Michèle Desrosiers
Eliane Dion
Lucille Dion
Normand Dion
Nicole Doucet
Thérèse Doyon
Danielle Drouin
Gaston Dubeau
Gilles Duceppe

Hélène Duceppe
 Louise Duceppe
 Yves Duceppe
 Colette Dufresne
 Richard Dufresne
 Suzanne Dumont-Gauthier
 Marc Dupéré
 Louise Dussault
 François Dutrisac
 Louise Faubert
 Denise Filiatrault
 Hélène Fillion
 Jeannine Fontaine
 Lucien Forget
 Louise Fortier
 Reine France
 Annette Gagliardi
 Yvan Gagné
 Johanne Galarneau
 Gilles Gariépy
 Pierre Gariépy
 Pierre Georges Garneau
 Raymond R. Garneau
 Claire Gervais
 François Girard
 Benoit Girard
 Danielle Girard
 Joseph Girard
 Kristian Girard
 Robert M. Girard
 Yvon Girard
 Réjean Goderme
 Gérald Godin
 Jean Gour
 André Goyette
 Françoise Graton
 Marc Grégoire
 Yvan Grégoire
 Gabriel Groulx
 Luc Guérin
 André Hénault
 Wilfrid Hénault
 Anne Hotte-Duceppe
 Monique Hotte-Duceppe
 Germain Houde
 Johanne Howison
 Juliette Huot
 Louise Jobin

Jacques Johnson
 Monique Joly
 Pauline Julien
 Jacqueline Labelle
 Sylvie Lacoste
 Rita Lafontaine
 Gaétan Lamy
 Jacques B. Langevin
 Gérald Langlois
 François Laplante
 Georgette Laporte
 Denise Lareau
 Nicole Larouche
 Pauline Lavertu
 Gérard Lebeau
 Micheline Leblanc
 Nicole Leblanc
 John Leboutillier
 Brigitte Lecours
 Raymond Legault
 Victor Léger
 Raymond Lemay
 Danielle Lépine
 Normand Lévesque
 Fernand Liboiron
 Denise Limoges
 Sophie Lorain
 Pierre Lorange
 Camille M. Maher
 Antonine Maillet
 André Malo
 Diane Malo
 Elaine Malo
 Jean Malo
 Nicole Malo-Forget
 Pierre Malo
 Paul Marchand
 Réjeanne Martel
 Marcel Martineau
 Loui Mauffette
 Marc Messier
 Monique Miller
 Paul E. Morasse
 Patricia Nolin
 André Ouellette
 Aubert Pallascio
 Ernest Pallascio-Morin
 Mercedes Palomino

Lisa Paquet
 Raymond Paquin
 Gérard Paradis
 Jean-Louis Paris
 Gilles Pelletier
 Béatrice Picard
 Jean-François Pichette
 Lorraine Pintel
 Gérard Poirier
 Gisèle Poirier
 Michel Potvin
 Luc Prairie
 Maurice Prairie
 Gilberte Prénovost
 L.E. Presseault
 Daniel Provencher
 Guy Provost
 Jacques Raymond
 Louise Rémy
 Gilles Renaud
 Jean-Guy Renaut
 Lucille Renaut
 Pierre-Alain Rodrigue
 Marcel C. Rose
 Michel Rose
 Francine Ruel
 Guylaine Saucier
 Gisèle Schmidt
 William Robert Shonfield
 Linda Sorgini
 Noël Spinelli
 Nicole St-Hilaire (Chiasson)
 Jacques St-Onge
 Olivette Thibault Lemenu
 Florent Thibert
 Yvette Thuot
 Danielle Touchette
 Carmelle Tousignant
 Michel Tremblay
 Lorraine Trempe
 Hélène Trépanier
 Louise Turcot
 Jean Turcotte
 Lise Venne
 Serge Vigeant
 Neilson Vignola



DUCEPPE

LE CONSEIL D'ADMINISTRATION DE LA COMPAGNIE JEAN DUCEPPE INC.

- * Présidente: Louise Duceppe
- * Vice-président exécutif: Michel Dumont
- * Vice-présidente: Monique Duceppe
- * Secrétaire-trésorière: Lucille Renaut

Les administrateurs et administratrices

Carol Boivin Cantel
 Jean-René Gagnon
 Gervais, Gagnon & Associés Inc.
 Pierre Gariépy Guy & Gilbert
 Benoit Girard comédien
 Claire Léger Les Rôtisseries St-Hubert Ltée
 Raymond Paquin Conseil des communautés culturelles et de l'immigration du Québec
 Maurice Parizeau
 Bouthillette, Parizeau et Associés
 Béatrice Picard comédienne
 Gilles Roch Hôpital St-Luc
 *membres du Comité exécutif

L'ÉQUIPE DE LA COMPAGNIE JEAN DUCEPPE

Directrice générale Louise Duceppe
 Directeur artistique Michel Dumont
 Directrice administrative Lucille Renaut
 Directeur de production Yves Duceppe
 Directeur technique Gilles Fontaine
 Attaché de presse Jean-François Limoges
 Production Normand Blais,
 Anne Duceppe, Monique Duceppe et Luc Prairie
 Administration Lisa Paquet,
 Josée Prairie et Francine Senay
 Secrétariat Pauline Lavertu et Ginette Leroux
 Réceptionniste Nicole Trépanier
 Responsable de l'abonnement Monique Brunelle

Vérificateur Gabriel Groulx
 associé de Raymond, Chabot, Martin, Paré

Conseiller juridique Pierre Gariépy
 associé de Guy & Gilbert

LA COMPAGNIE JEAN DUCEPPE EST SUBVENTIONNÉE PAR:



LE CONSEIL D'ADMINISTRATION DE LA FONDATION JEAN DUCEPPE

Président: Carol Boivin
 Cantel
 Vice-président: Pierre Jean
 Les Constructions Albert Jean Ltée
 Trésorière: Lucille Renaut
 Compagnie Jean Duceppe Inc.
 Secrétaire: Louise Duceppe
 Compagnie Jean Duceppe Inc.

Les administrateurs et administratrices

Michel Dumont Compagnie Jean Duceppe Inc.
 Jacques Gagnon Alcan Aluminium Limitée
 Jean-René Gagnon Gervais, Gagnon & Associés Inc.
 Michel Lamontagne Groupe pharmaceutique
 Bristol-Myers Squibb
 Suzanne Leclair Les Fourgons Transit Inc.
 Yvon Marcoux Provigo
 Raymond Paquin Conseil des communautés culturelles et de l'immigration du Québec
 Jean-Guy St-Pierre Les Équipements Jean-Guy St-Pierre Ltée (Minolta)
 Jacques Vézina Vézina, Dufault Inc.

Coordonnatrice de la Fondation
 Manon Bellemar

LA FONDATION JEAN DUCEPPE REMERCIE LES ENTREPRISES SUIVANTES DE LEUR GÉNÉREUSE CONTRIBUTION POUR LA SAISON 1994-1995:

Banque Nationale du Canada
 Bombardier Inc.

LA COMPAGNIE JOUIT DU SUPPORT FINANCIER DE LA FONDATION JEAN DUCEPPE ET DES ENTREPRISES SUIVANTES:

La Presse et CJMS, partenaires pour la présentation des cinq pièces de la saison, ainsi que

Restaurant Le Piémontais
 Raymond, Chabot, Martin, Paré
 Vézina, Dufault Inc.

LE PLUS GROS SHOW DU MATIN



GILLES
PROULX



AVEC
PAUL
ARCAND
de 5h30
à 9h30



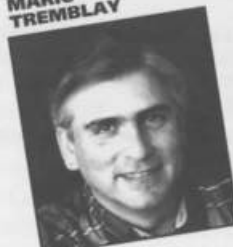
JEAN-LUC
MONGRAIN



MARIO
TREMBLAY



CLAUDE
JASMIN



PIERRE
CANTIN



RENÉE-CLAUDE
BRAZEAU

cjms 1280

LE LEADER DE L'INFORMATION