

Suzanne

# LEVESQUE

TOUCHE-À-TOUT



Un magazine complet qui traite de sujets intéressants et variés: musique, santé, décoration, livres, cinéma, domaine artistique.

**8h45 à 11h45**

Tous les jours de la semaine

CKAC  73

# DUCEPPE



de John Pielmeier

du 7 septembre au 15 octobre



*Les Beaulieu peuvent voyager en toute quiétude grâce au Trust Général qui s'occupe de leurs placements.*

*Le Trust Général peut aider à rétablir l'harmonie dans la famille.*



La saine gestion d'un portefeuille, tout comme celle des placements d'une succession, exige beaucoup de temps et de solides connaissances financières.

Pour pouvoir jouir de vos loisirs ou éviter les problèmes occasionnés par des conseils parfois contradictoires, vous pouvez, sans obligation, venir consulter un gestionnaire-conseil du Trust Général.

Le Trust Général constitue pour vous un gage de sécurité, de confiance et de continuité.



**TRUST GÉNÉRAL**

## Quelques mots de...

Il me fait doublement plaisir de vous accueillir ce soir au Théâtre Port-Royal d'abord parce que nous inaugurons une nouvelle saison théâtrale avec une très belle pièce de John Pielmeier - SOEUR AGNÈS et aussi parce que nous célébrons cette année le vingtième anniversaire de la Place des Arts.

Il y a déjà plus de dix ans, nous avons choisi de nous installer à la Place des Arts. Depuis nous n'avons eu qu'à nous réjouir de cette décision. D'autant plus que la Place des Arts a toujours poursuivi avec un égal bonheur une politique qui nous concerne particulièrement - diffuser et favoriser les principaux arts d'interprétation tant sur le plan national qu'international. Il suffit pour s'en convaincre de simplement jeter un regard sur la longue liste des manifestations culturelles présentées durant ces vingt ans tant à la Salle Wilfrid-Pelletier, au Théâtre Maisonneuve, au Café de la Place qu'au Théâtre Port-Royal.

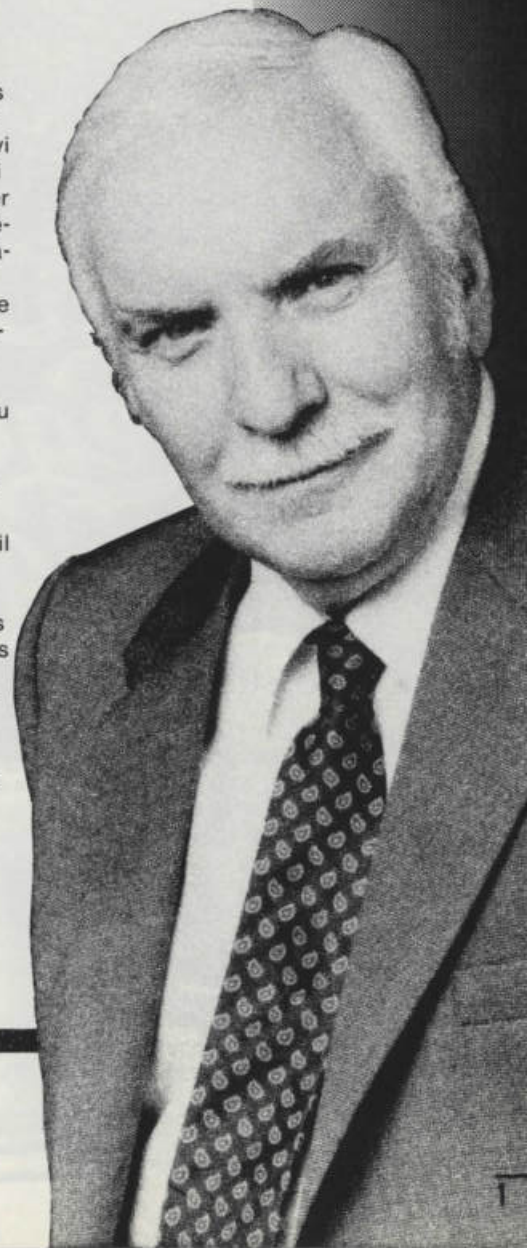
Nous souhaitons que la Place des Arts demeure pour longtemps encore cet endroit remarquable où, comme ce soir, il fait bon vous retrouver.

J'aimerais pour terminer remercier tous les nouveaux et anciens abonnés de nous avoir témoigné si spontanément et en si grand nombre leur confiance et leur appui.

Je souhaite à tous et à toutes une très belle saison au théâtre.

Bonne soirée!

**Jean  
Duceppe**



# On a compris!



## John Pielmeier parle de *Sœur Agnès*

J'ai commencé la rédaction de *Sœur Agnès* en février 1978, mais le désir de l'écrire m'était venu plusieurs mois auparavant. Depuis quelques temps, j'avais développé un intérêt croissant envers certaines questions touchant mon héritage catholique et le contexte historique de certains événements reliés au catholicisme. Les questions qui me préoccupaient étaient les suivantes: existe-t-il des saints, des miracles, dans le monde actuel? Ces phénomènes se sont-ils vraiment déjà produits? Notre aptitude à les percevoir, leurs manifestations, se sont-elles modifiées? Tout en cherchant les réponses, je vivais, avec anxiété, un espèce d'éveil religieux personnel. Bien qu'ayant toujours éprouvé un attrait pour le spirituel, je faisais partie depuis quelques années de ce qu'on pourrait appeler le groupe des catholiques désenchantés. Le voyage intérieur que j'entrepris alors allait devenir le squelette de la pièce que j'étais résolu à écrire.

En approfondissant mes questions, il m'apparut arrogant et, pour tout dire, borné, de présumer que le monde dans lequel nous vivons aujourd'hui (avec ses lois scientifiques immuables) soit resté tel qu'il y a deux mille ans. Cette constatation me compliqua les choses et eut pour effet d'entraver chacune de mes réponses. Jusqu'à ce que je comprenne que l'existence des questions, et non la découverte des réponses, constituait une réponse suffisante; que notre détermination actuelle dans la recherche d'une solution, quelle qu'elle soit, qu'il s'agisse du théisme ou de son contraire, ou de toute vague abstention se situant entre ces deux pôles, a chassé de nos vies le mystère et le merveilleux contenus dans l'univers qui nous entoure.

J'avais besoin d'un contexte dramatique me permettant de poser mes questions et de les explorer. Une nuit, dans un demi-sommeil, la manchette d'un journal à sensations entrevue plusieurs mois auparavant me revint en mémoire. Le titre en était: une religieuse assassine un bébé. Je ne songeais pas à utiliser ce fait divers et je n'ai pas cherché à me renseigner au sujet de l'événement réel, mais cette intrigue me parut l'arène idéale pour attaquer et défendre mes thèses.

Je n'ai pas écrit la pièce dans un ordre défini. L'allocution du docteur au sujet de ses efforts pour cesser de fumer en a été le premier fragment. Je me suis consacré surtout à l'élaboration des moments culminants, puis au cours de l'été 78 j'ai étoffé la pièce.

Une lecture de la pièce, à laquelle assistaient de nombreux amis, eut lieu en septembre, dans mon appartement. Ce soir-là, on me suggéra de modifier la structure de la pièce, qui ne comportait qu'un seul acte, et d'en changer le titre. J'ai accepté la première idée, rejeté la seconde, et procédé à une réécriture. Lors de la deuxième lecture, en novembre, les réactions furent plus positives. Après une nouvelle réécriture, la pièce fut envoyée à la Eugene O'Neill Playwright Conference, et le premier mai 1979, je recevais la bonne nouvelle. Trois réécritures supplémentaires furent nécessaires avant que je puisse considérer la pièce comme vraiment achevée. La suite de l'histoire est connue.

L'histoire de *Sœur Agnès* est celle d'un voyage important et ardu, entrepris par trois femmes, un dramaturge et le public. Il est à souhaiter que le spectateur veuille s'y aventurer et puisse y découvrir une étape vers ses propres solutions. Si ce but est atteint, le miracle est accompli.

L'après-spectacle  
jusqu'à 4h du matin

**EN TÊTE D'AFFICHE**

*Le Café Laurier*

Rassasie vos  
faims de soirées...  
et votre soif  
du changement.

"On y court, on y accourt, c'est  
l'endroit à la mode..."

"Le Café Laurier a réussi à  
arriver à un sommet...  
il semble attirer maintenant  
les gens des couches-lard  
mieux que des lions..."

★ Françoise Kayler  
La Presse 9 août 1982



394, Laurier ouest  
Montreal  
273-2484



**PÉTROMONT**

clef de voûte  
de la pétrochimie  
au Québec

**MODE**  
**tere**

AUTOMNE-HIVER 83-84




**BATTAH**  
JOLIETTE tél.: 756-1661

## Le metteur en scène

Inspirée d'un fait vécu auquel l'auteur John Pielmeier a ajouté tout le suspense théâtral digne d'une Agatha Christie, l'oeuvre dramatique «*Soeur Agnès*» est troublante car elle traite à la fois de réel et d'imaginaire. Ceux qui ne croient pas aux miracles, prière de vous abstenir ou alors, vous courez sérieusement le risque d'y croire en sortant!

À une époque où il est presque courant de découvrir des nouveau-nés dans des sacs de plastique ou de lire la malencontreuse aventure d'une adolescente de treize ans ayant accouché seule dans les chambres de bains de son école pour se débarrasser ensuite de son enfant en le jetant par la fenêtré du troisième étage, le cas de soeur Agnès n'est peut-être pas aussi marginal qu'on pourrait le prétendre.

Toutefois, Agnès a ceci de particulier qu'elle est religieuse cloîtrée dans une communauté où elle vit de prières et de contemplation, laissant libre cours à ses délires célestes, ses hallucinations et ses phantasmes sur l'amour divin. Pour qui a lu les mémoires de Mère Marie de l'Incarnation qui a bâti notre pays à coup de pleurs et de sang, l'image d'un désir charnel et d'une communion physique avec le Très-Haut n'est pas nouvelle et relève plus d'une transe mystique que d'un simple besoin sexuel. De là l'ultime question: **QUI EST LE PÈRE? DIEU OU UN HOMME?**

Deux femmes se battent, s'aiment, se comprennent, se déchireront afin de trouver réponse à cette question: une psychiatre et une mère Prieure. Pour la première, Agnès est une psychotique; pour la deuxième, elle est et restera toujours l'épouse virginale de Dieu.

À vous de tirer vos propres conclusions.

Lo Lorraine  
De Pintal



# L'ART DONNE LIEU À DES RENCONTRES PRIVILÉGIÉES



LA BANQUE  
D'ÉPARGNE



LA BANQUE  
*personnelle*

## La traductrice

Mon premier maître à penser, ma mère, m'a inculqué ce principe:

*«Si une pensée t'aide à vivre, c'est ton devoir de transmettre cette pensée.»*

J'ai lu «*Agnès of God*». J'ai été éblouie. J'ai voulu la traduire. Jean Duceppe, merci pour votre confiance.

Cette pièce est un grand stimulant. Elle ne nécessite pas de présentation élaborée. Suffit de dire que des larmes aux rires, des grands secrets aux grandes déclarations, nous plongeant, à chaque tournant, dans des états d'âme curieusement troublants, cette aventure est aussi invraisemblable... que la vraie vie.

Chacun comprendra ce qu'il a besoin de comprendre.

Chacun recevra ce qu'il est prêt à recevoir. Personnellement, j'en retiens ceci: Si on croyait en la possibilité d'améliorer la condition humaine...

Si on admettait que le secret est en nous...

Il ne nous resterait qu'à apprendre à s'en servir.

La pièce de John Pielmeier est en quelque sorte une invitation à cet apprentissage. Agnès croit. Mère Myriam veut. Docteur Larocque peut. Chacun puise sa force où il peut... dans le but de satisfaire ce besoin viscéral de croire en ce quelque chose qui nourrit cette volonté essentielle pour pouvoir continuer.

Je vous souhaite la grâce de trouver... maintenant... et toujours.

À toute cette équipe, pour son admirable perspicacité, merci. Rendre justice à l'œuvre et hommage à l'auteur... c'est c'est toujours quasi-miraculeux!

**Louison  
Danis**





**Vézina, Dufault Inc.**

Courtiers d'assurances  
6621, rue Sherbrooke est  
Suite 100  
Montréal (Québec)  
H1N 1C7  
Tél.: 253-5221

GRACIEUSETÉ  
DE



**CITÉ**  
ELECTRONIQUE  
**VIDÉO**



**PERSONNE N'EST À  
L'ABRI DU DIABÈTE.  
VOUS NON PLUS!**

Pensez au fonds de recherche de  
L'Association du diabète du  
Québec.

## La Compagnie Jean Duceppe (1975) Inc.


### Conseil d'administration

Jean Duceppe	président
Guy Simard	vice-président
Louise Duceppe	secrétaire
Lucille Renaut	trésorier
Jean-Louis Cousineau	administrateur
Monique Duceppe	administrateur
Michel Dumont	administrateur
Pierre Gariépy	administrateur
Benoit Girard	administrateur
Roger Le Bel	administrateur
Claude Maher	administrateur
Maurice Parizeau	administrateur
Béatrice Picard	administrateur
Gilles Roch	administrateur

### Comité d'honneur

Raphaël Bélanger	Yves Lacasse
François Bertrand	Guy Roberge
Berthold Brisebois	Claude St-Jean
Roger Chabot	Raymond Villeneuve
Georges Hébert	

La Compagnie Jean Duceppe (1975) Inc. est subventionnée par:  
Le Ministère des Affaires Culturelles du Québec,  
Le Conseil des Arts du Canada et  
Le Conseil des Arts de la Communauté Urbaine de Montréal

La Compagnie Jean Duceppe (1975) Inc. est membre de  
l'Association des Directeurs de Théâtre (A.D.T.) 

### Attention...

La Compagnie Jean Duceppe (1975) Inc. tient à aviser ses spectateurs que l'imposition par la Régie de la Place des Arts d'une redevance de 0,75\$ à l'achat de billets est hors de son contrôle et que l'imposition de cette redevance est le seul fait de la Régie, sans le concours, l'acquiescement, ni l'approbation de la Compagnie Jean Duceppe (1975) Inc.

La Compagnie Jean Duceppe (1975) Inc. décline en outre toute responsabilité quant à l'imposition de cette redevance.



## La Compagnie Jean Duceppe(1975) Inc.

Conseil de gestion	Jean Duceppe	directeur artistique directrice à la production directrice à l'administration assistant à la production
	Louise Duceppe	
	Lucille Renaut	
	Guy Simard	
Vérificateur	Gabriel Groulx, associé de Raymond, Chabot, Martin, Paré et Associés, C.A.	
Conseiller juridique	Pierre Gariépy associé de Guy & Gilbert, avocats	
Production,	Monique Duceppe	régisseur
	Luc Prairie	régisseur
communication	Micheline Bernard	responsable des communications
et administration	Francine Senay	comptabilité
	Reine Bibeau	comptabilité
	Ginette Leroux	secrétariat
	Monique Brunelle	secrétariat
	Techniciens de tournée	Pierre Bertrand Yves Duceppe Nelson Vignola

L'image qui vous fait  
voyager en stéréophonie

**Beta hi-fi**  
**SONY.**



SL-2700  
BETA HI-FI VIDEOCASSETTE

**TÉLÉSON**  
ÉLECTRONIQUE & VIDÉO

811 St. Catherine Est  
MONTREAL, QUEBEC  
H3L 2K5  
TEL. (514) 845-9138

# SOEUR AGNES

**Lorraine Pintal**

Mise en scène

**Monique Duceppe**

Assistante à la  
mise en scène

**Louison Danis**

Traduction

Nos remerciements à  
Yves Quenneville, m.d.  
Catherine Gadouas  
et Impérial Tobacco Limitée  
pour leur aimable  
collaboration à ce spectacle.

Décors

**Pierre Labonté**

Costumes

**Méridith Caron**

Éclairages

**Luc Prairie**

Accessoires

**Manon Desmarais**

Musique

**Pierre Moreau**

Bande sonore

**Richard Soly**

**Béatrice  
Picard**  
Mère Myriam

**Andrée  
Lachapelle**  
Docteur Marthe Louise Larocque

**Linda Sorgini**  
Agnès

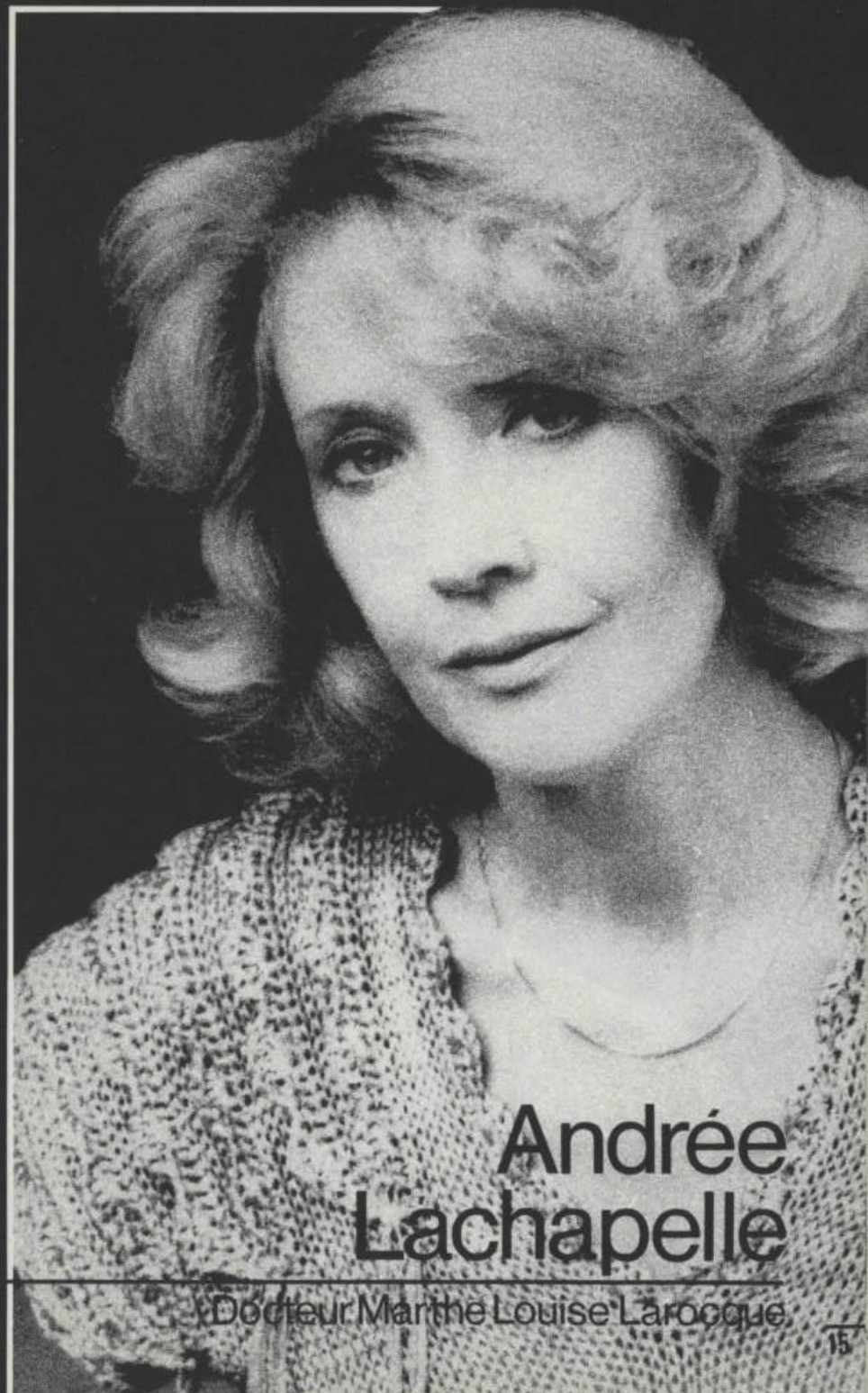
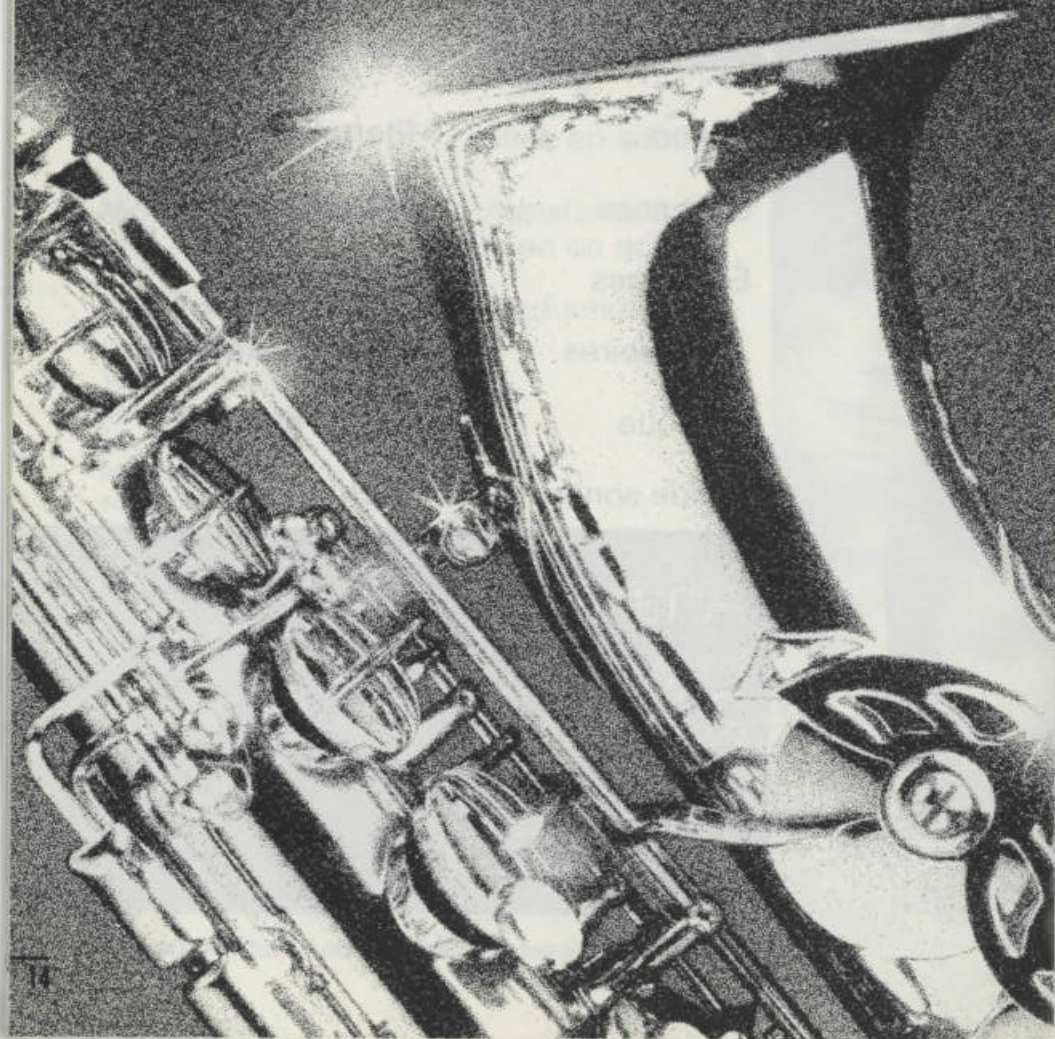
Mme Lachapelle est coiffée par Gisèle du Salon Constant



**RADIO CITÉ**

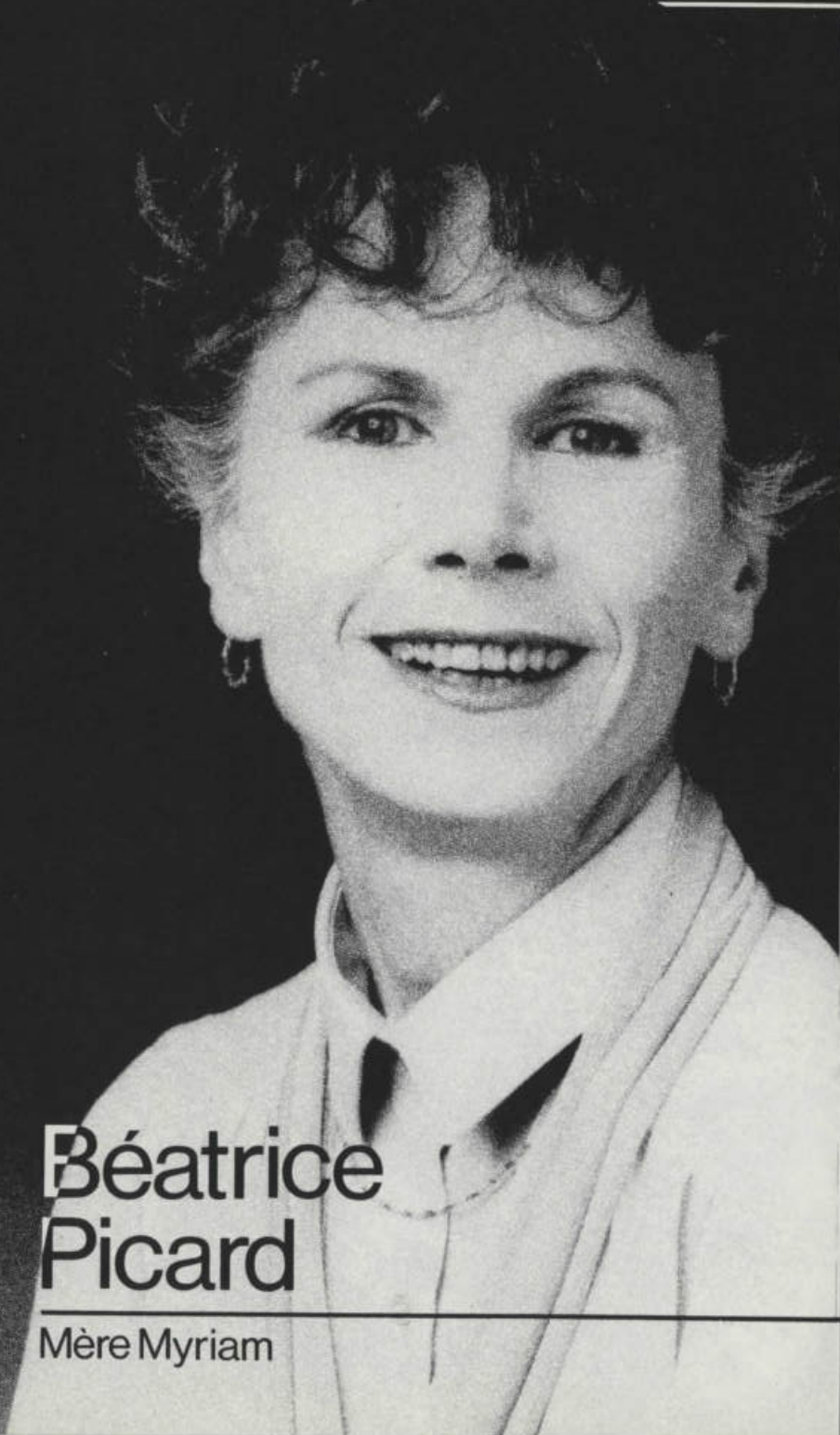
FM  
**107,3**

*Pour l'Amour de la Musique*



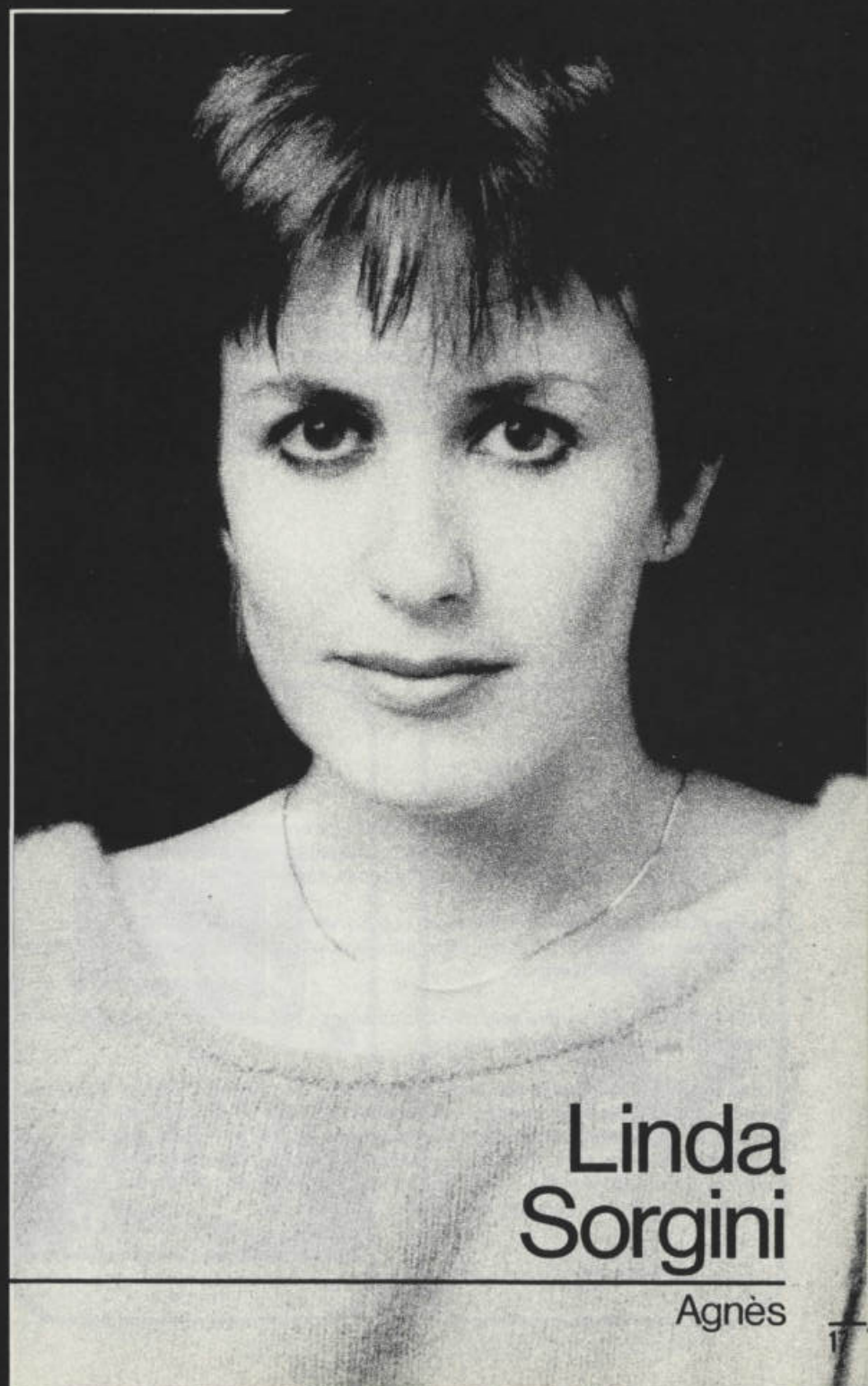
**Andrée  
Lachapelle**

Docteur Marthe Louise Larocque



**Béatrice  
Picard**

Mère Myriam



**Linda  
Sorgini**

Agnès

## Andrée Lachapelle

Madame Andrée Lachapelle pratique le métier de comédienne depuis près de trente ans. Elle interpréta plus de quatre-vingts pièces de théâtre parmi lesquelles il nous faut citer «*L'Oncle Vania*» de Tchekov, «*Huis-clos*» de Sartre, «*L'Échange*» de Claudel, «*Un jour dans la mort de Joe Egg*» de Peter Nichols, «*Un tramway nommé Désir*» de Tennessee Williams. «*L'Homme-Éléphant*» de Bernard Pomerance et l'hiver dernier à la Compagnie Jean Duceppe «*Ciel de lit*» de Jan de Hartog.

Elle participa à la création de pièces d'auteurs québécois dont «*Le mal à l'âme*» de Jean Daigle, «*Coup de sang*» du même auteur, «*La Saga des poules mouillées*» de Jovette Marchessault et «*La passion de Juliette*» de Michèle Allen.

Depuis le début de sa carrière Madame Lachapelle a joué à Radio-Canada dans de nombreux téléthéâtres, huit téléromans et pour ne mentionner que les derniers, soulignons «*Le temps d'une paix*» de Pierre Gauvreau où elle interprète l'épouse du notaire Fournier et «*Monsieur le Ministre*» de Solange Chaput-Rolland.

## Béatrice Picard

La carrière de Madame Béatrice Picard se partage entre le théâtre, la télévision et la radio. En début de carrière, il y eut les continuités radiophoniques: «*Rue Principale*», «*Le Survenant*», «*Rue des Pignons*», «*Les Plouffe*»...

Puis les nombreuses séries télévisées: «*Le Survenant*», «*Rue de l'Anse*», «*Le Bonheur des autres*», «*Cré Basile*», «*Symphorien*», «*À cause de mon oncle*», «*Boogie Woogie 47*», «*Les Brillants*»...

Les téléthéâtres: «*Un simple soldat*», «*Les cuisines*», «*Knock*», «*La facture*», «*Le vélo devant la porte*», «*Les grandes marées*»...

À la scène, Béatrice Picard participa à la création de plusieurs pièces d'auteurs québécois dont «*Bousille et les justes*» où elle tint le rôle d'Aurore pendant plus de cinq cents représentations. Et depuis le printemps 81, elle interpréta les principaux rôles dans «*Quelque part... un lac*», «*Les Moineau chez les Pinson*», «*C'était avant la guerre à l'Anse à Gilles*», «*La Chatte sur un toit brûlant*», «*Bonne Fête Maman*», «*En Ville*» et «*La mort d'un commis voyageur*».

## Linda Sorgini

Depuis sa sortie de l'École Nationale de Théâtre en 1979, Linda Sorgini a tenu à la scène plusieurs rôles tant à Montréal qu'en tournée. Avec la Compagnie du Centre National des Arts elle a joué dans «*Les Femmes Savantes*» de Molière, dans «*Andorra*» de Max Frisch et dans la pièce de Thornton Wilder «*Notre petite ville*».

À l'été 1981 elle joue le rôle de Géraldine Barclay dans la pièce de Joe Orton «*Les fiancés de l'armoire à linge*», puis elle fait partie de la distribution de «*Mousse*» une création de Louise Roy, Michel Rivard et Clémence Desrochers et elle participe à la comédie musicale de Louis-Georges Carrier «*Drôle de croisière*». La saison dernière, on la retrouve à la Compagnie Jean Duceppe où elle est l'une des interprètes de Élisabeth Bourget dans «*En Ville*». Puis à la Licorne dans une pièce de Marco Micone «*Addolorata*» mise en scène par Lorraine Pintal et au Théâtre du Nouveau Monde dans «*Tapage nocturne*» avec Yvon Deschamps.

Au cinéma, Linda Sorgini fait partie de la distribution de «*Bonheur d'occasion*» un film de Claude Fournier.

**SONY**  
Téléviseur couleur  
Trinitron



KV-1747RX

**TRINITON**  
les vraies couleurs de la vie

**COU'NU**  
TV &  
ELECTRONIQUE

1251 est Beaubien Mtl.  
273-9121

**Ateliers des Sourds**  
Montréal (1978) inc.

85, rue de Castelnau ouest  
Montréal, QC  
H2R 2W3

(514) 279 4571



Lithographie  
Photocomposition  
Reliure

## Lorraine Pintal

Jean Gascon, Claude Maher, Yvette Brind'Amour, Gilbert Lepage, pour n'en citer que quelques-uns sont des noms familiers dans le domaine de la mise en scène. À cette liste, il faut rajouter celui d'une jeune femme de 31 ans - Lorraine Pintal qui, depuis sa sortie du Conservatoire il y a dix ans, possède à son actif un nombre impressionnant de mises en scène.

Mais il faudrait d'abord définir le rôle d'un metteur en scène. Disons qu'il s'agit de la personne ressource au sein d'un théâtre, appelée par le producteur pour donner vie à un texte. Le metteur en scène devra s'imprégner totalement de la pièce, percevoir la psychologie de chacun des personnages pour ensuite transmettre aux comédiens sa perception du rôle qu'ils ont à jouer. S'établit alors durant toute la période des répétitions (*environ six semaines*) un travail d'osmose, une complicité réciproque entre les comédiens et leur metteur en scène. Et comme le souligne Lorraine Pintal, il faut pour exercer ce métier une bonne dose d'humilité, de doigté et de souplesse combinée à une portion analogue de fermeté.

Son métier Lorraine Pintal le connaît bien. Elle en parle avec fougue et passion car elle a eu la chance de le choisir et de l'exercer sans répit depuis dix ans.



### LES TROIS GRÂCES

(Francine Ruel)  
Mireille Thibault,  
France Arbour,  
Manon Gauthier  
Photo: Francisco



### LES LARMES AMÈRES DE

PETRA VON KANT  
(R.W. Fassbinder)  
Angèle Coutu  
Louise Saint-Pierre  
Photo: Francisco

En 1974, elle est l'un des membres fondateurs du Théâtre de La Rallonge. Un théâtre de recherche où elle travaille en tant que metteur en scène et comédienne. Elle assure, entre autres, la mise en scène de «*Vas-y mon bébé*» une création collective de La Rallonge, «*La grande envolée*» de René Marcotte jouée aux Quat'Sous, «*Dans la jungle des villes*», de Berthold Brecht et «*Les larmes amères de Petra van Kant*» de Fassbinder. Comme comédienne elle fut l'une des interprètes de «*L'usage du cœur dans le domaine réel*» de Michel Garneau, de «*La Scouine*» d'Albert Laberge, de «*Pourquoi s'mett'tout nu*» une création de Louise St-Pierre, Daniel Simard et Lorraine Pintal.

Depuis quatre ans Lorraine Pintal se consacre surtout à la mise en scène. Il y eut au TPQ «*Le malade Imaginaire*» de Molière, «*C'était avant la guerre à l'Anse à Gilles*» de Marie Laberge à Fred-Barry, repris la saison suivante à la Compagnie Jean Duceppe, «*Les Trois Grâces*» de Francine Ruel aux Quat'Sous, «*Addolorata*» de Marco Micone à la Licorne.

Au printemps dernier, elle montait «*Le roi se meurt*» d'Ionesco au Conservatoire de Québec et «*Les noces de Sang*» de Lorca au CEGEP de St-Hyacinthe. Et la saison 83-84 s'annonce encore des plus chargées. Immédiatement après «*Soeur Agnès*» Lorraine Pintal dirigera la mise en scène de «*Une amie d'enfance*» de Louis Saïa et Louise Roy au NCT. En novembre ce sera «*Gens du silence*» de Marco Micone à la Licorne et en avril 84 «*Le cycle des crabes*» au Conservatoire de Montréal.

Et surtout ne pas oublier l'essentiel, la naissance d'un bébé en février prochain.

À travers toutes ses activités théâtrales Lorraine Pintal a trouvé le temps de tourner pour Radio-Canada une série télévisée de cinq émissions d'une heure réalisée par Jean-Paul Fougère. Cette série dramatique de Robert Gurik intitulée «*La pépinière*» lui a permis de renouer avec son métier de comédienne, de prendre du recul sur son travail de metteur en scène et surtout, fait-elle remarquer, d'apprécier la direction de comédiens de Jean-Paul Fougère.

Ses projets. Elle pense à une année de formation où elle prendrait le temps d'écrire, sans doute un livre sur la mise en scène au Québec.

## Fiche technique

**Production** Directrice de production Louise Duceppe  
Assistant à la production Guy Simard  
Construction du décor Atelier Blanchard Enrg.  
Confection des costumes Atelier de costumes  
B.J.L. Inc.  
Maquillages Jacques Lafleur

**Équipe de scène** Direction de plateau Monique Duceppe  
Chef machiniste Victor Bergevin  
Éclairagiste Daniel Desjardins  
Habilleuse Pierrette Charron  
Sonorisateur Richard Soly

**Publicité** Conception de l'affiche et du programme Yves Paquin imagier inc.  
Photographe André Panneton  
Imprimerie Ateliers des Sourds



**RAYMOND, CHABOT,  
MARTIN, PARÉ  
& ASSOCIÉS**

Comptables agréés

Représentation dans les principales villes canadiennes et dans 60 pays.

## Prochains spectacles

2

Du 26 octobre au 3 décembre 1983  
**LE DERNIER ROUND** (The Shadow Box)  
de Michael Cristofer  
Traduction de Michel Dumont  
Mise en scène de Gilbert Lepage  
Avec:  
Benoit Girard, Monique Miller,  
Roger Le Bel, Amulette Garneau,  
Catherine Bégin, Denise Morelle

3

Du 14 décembre au 20 décembre 1983  
4 janvier au 4 février 1984  
**CAVIAR OU LENTILLES**  
de Giulio Scarnicci  
Renzo Tarabusi  
Traduction de Danielle Aubry  
Mise en scène de Gaétan Labrèche  
Avec:  
Monique Joly, Guy Provost, Lénie Scoffié,  
Jean Deschênes, Marcel Girard, Yvette Thuot,  
Louis de Santis, Jean-Guy Viau, Edgar Fruitier

4


Du 15 février au 24 mars 1984  
**LES PETITS MATINS** (Morning's at Seven)  
de Paul Osborn  
Traduction de Benoit Girard  
Mise en scène de Gilbert Lepage  
Avec:  
Jean Duceppe, Roger Le Bel,  
Benoit Girard, Béatrice Picard,  
Ève Gagnier, Hélène Loiselle, Louise Turcot

5

Du 4 avril au 12 mai 1984  
**LE CLAN** (Brothers)  
de George Sibbald  
Traduction de Michel Dumont  
Mise en scène de Claude Maher  
Avec:  
Michel Dumont  
Claude Michaud  
Paul Savoie, Pierre Gobeil

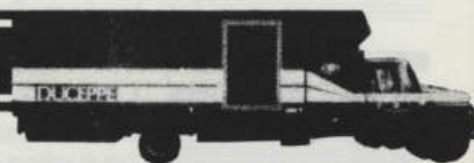
**Attentive  
aux arts!**



 **BANQUE NATIONALE**

**DUCEPPE**

**en tournée**



Septembre et octobre

**LES GARS** de Jean Barbeau

Mise en scène de Claude Maher

Avec:

Claude Michaud, Michel Dumont,

Paul Savoie, Esther Lewis

Janvier et février

**SOEUR AGNÈS** de John Pielmeier

Traduction de Louison Danis

Mise en scène de Lorraine Pintal

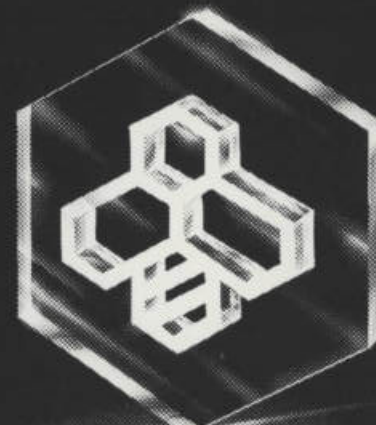
Avec:

Béatrice Picard

Andrée Lachapelle

Linda Sorgini

la caisse populaire desjardins



**UNE PRÉSENCE  
ATTENTIVE AUX  
BESOINS FINANCIERS  
DE LA COLLECTIVITÉ**



La Fédération des caisses populaires Desjardins  
de Montréal et de l'Ouest-du-Québec