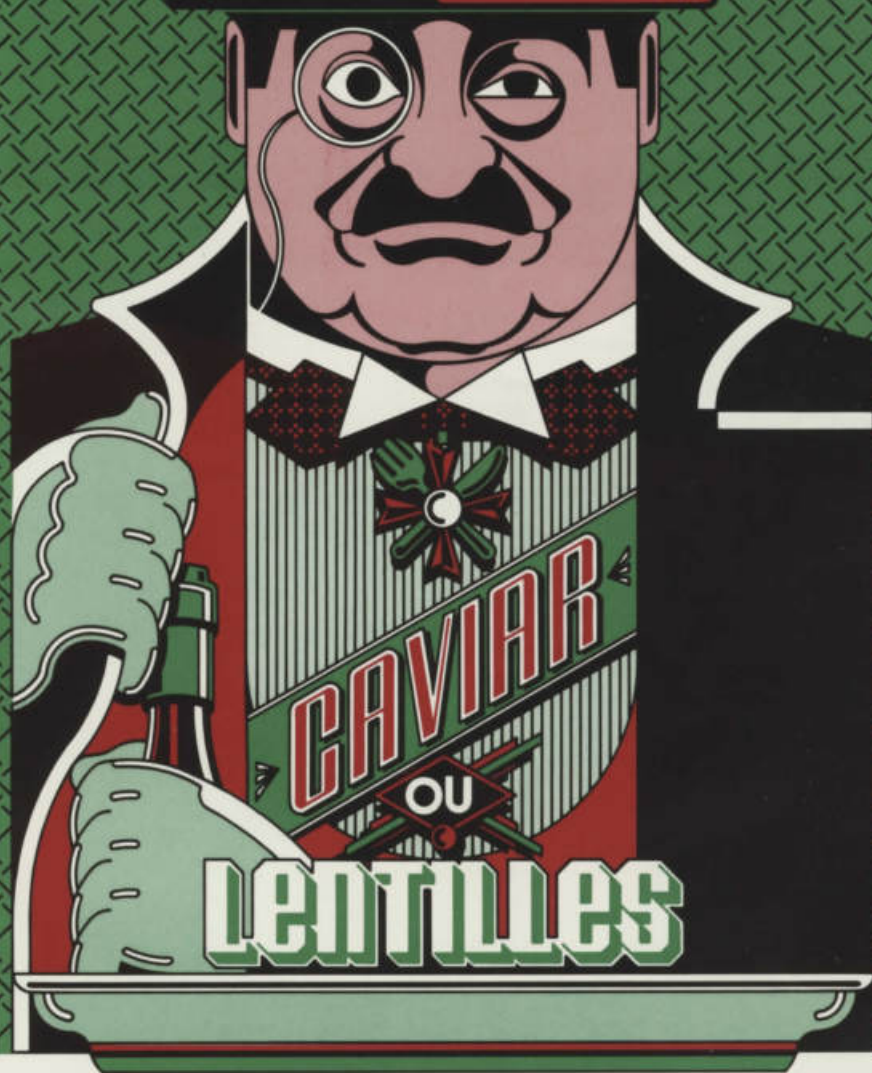


DUCEPPE



Une comédie de Giulio SCARNICCI et Renzo TARABUSI

Du 14 au 20 décembre 83 et du 4 janvier au 4 février 84



*Les Beaulieu peuvent voyager
en toute quiétude grâce au
Trust Général qui s'occupe de
leurs placements.*

*Le Trust Général peut aider à
rétablir l'harmonie dans
la famille.*



La saine gestion d'un portefeuille, tout comme celle des placements d'une succession, exige beaucoup de temps et de solides connaissances financières.

Pour pouvoir jouir de vos loisirs ou éviter les problèmes occasionnés par des conseils parfois contradictoires, vous pouvez, sans obligation, venir consulter un gestionnaire-conseil du Trust Général.

Le Trust Général constitue pour vous un gage de sécurité, de confiance et de continuité.



TRUST GÉNÉRAL

Quelques mots de la Compagnie...

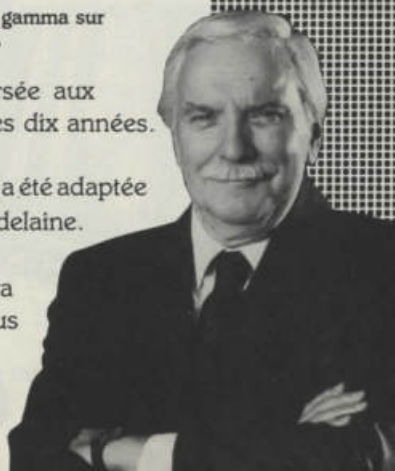
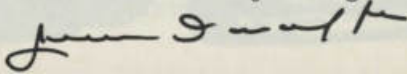
Comme nous vous le soulignons dans notre programme précédent, «Le dernier round», nous avons pensé rappeler à notre public que la Compagnie Jean Duceppe a non seulement produit durant ces dix dernières années quinze pièces d'auteurs québécois et canadiens mais elle a fait appel à un grand nombre d'auteurs, d'écrivains et de comédiens québécois pour assurer la traduction des textes dramatiques.

Voici lesquels:

MICHEL BEAULIEU	«Des Frites, des frites, des frites» «P'pa»
LOUISON DANIS	«Sœur Agnès»
RENÉ DIONNE	«L'année du championnat» «Le Sea Horse» «Visa le noir tua le blanc» «Le Dernier des don juan» «Un sur six» «En première Page» «La Chatte sur un toit brûlant» «Deux sur la balançoire» «Un tramway nommé Désir» «La Mort d'un commis voyageur» «Le Dernier Round» «Le Clan» «Aux Hirondelles» «Les Petits matins» «Charbonneau et le Chef»
MARCEL DUBÉ	«Les Sunshine Boys»
GUY DUFRESNE	«Caviar ou Lentilles» (adaptation)
MICHEL DUMONT	«Gin Game»
MICHEL DUMONT ET	«Quelque part...un lac»
MARC GRÉGOIRE	«Deux sur une balançoire»
ARLETTE FRANCIÈRE	«Une Simple histoire d'amour»
BENOÎT GIRARD	«Ciel de lit»
PAUL HÉBERT ET	«L'Effet des rayons gamma sur
PIERRE MORENCY	les vieux garçons»
JACQUELINE MAGDELAINE	
ALBERT MILLAIRE	
GILLES ROCHETTE	
FRANÇOIS TASSÉ	
MICHEL TREMBLAY	

Une somme de 125,028. \$ a été versée aux auteurs- traducteurs québécois durant ces dix années.

La pièce que nous vous présentons ce soir a été adaptée pour la Compagnie par Jacqueline Magdelaine. C'est une pièce drôle, pleine de rebondissements cocasses qui vous fera passer une très agréable soirée et qui vous permettra, nous l'espérons, de franchir la nouvelle année dans la joie et la gaieté.



On a compris!





Mot du metteur en scène

Cher Public...

Pendant la lecture de **«Caviar ou Lentilles»** de Giulio Scarnicci et Renzo Tarabusi, il y a de cela plusieurs années, j'avais déjà été joyeusement accroché par cette pièce aux situations irrésistibles, truffées de rebondissements inventifs. Une comédie aussi farfelue, toute empreinte de cette chaleur napolitaine, où la pauvreté, l'abondance, la tendresse, la violence, la joie de vivre, la mélancolie, la stupidité et la finesse d'esprit se font de constants pieds-de-nez, ne pouvait hériter d'un meilleur titre.

«Caviar ou Lentilles» m'apparaissait être une **«pièce à metteur en scène»** de par son rythme, sa théâtralité, ses nombreux interprètes requérant une direction vigilante et la création des divers déplacements de ses quinze personnages évoluant dans un décor unique.

Dans ma recherche d'apporter au public un moment privilégié où le rire nous libère de nos contraintes quotidiennes, j'avais mis cette œuvre de côté en caressant le rêve de la monter un jour.

Ce rêve s'est enfin concrétisé lorsque Jean Duceppe m'a proposé d'assurer la mise en scène de **«Caviar ou Lentilles»**. J'acceptai avec joie et je remercie chaleureusement la Compagnie pour la confiance qu'elle m'a toujours témoignée.

Je souhaite que cette pièce vous procure le même plaisir que j'y ai pris à la monter.

*L'après-spectacle
jusqu'à 4h du matin*

EN TÊTE D'AFFICHE

*Le Café
Laurier*

Rassasie vos
faims de soirées...
et votre soif
du changement.

"On y court, on y accourt, c'est
l'endroit à la mode..."

"Le Café Laurier a réussi à
arriver à un sommet...
il semble attiser maintenant
les pas des couche-tard
avant que des lève-tôt..."

★ Françoise Kayler
La Presse, 9 août 1986

394, Laurier ouest
Montréal
273-2484



**MODE
1ere**

AUTOMNE-HIVER 83-84



PÉTROMONT

**clef de voûte
de la pétrochimie
au Québec**



BATTAN

JOLIETTE tél. 756-1661

Texte de Giulio Scarnicci et Renzo Tarabusi

Giulio Scarnicci et Renzo Tarabusi formaient une véritable équipe d'auteurs à succès très connus en Italie. Nés tous les deux à Florence, Scarnicci en 1914 et Tarabusi en 1906, ils ont commencé leur travail de collaboration à l'Université en écrivant ensemble de nombreuses pièces de théâtre. En 1950 leur premier spectacle «**Chi vuol eser lieto sia**» s'avère un immense succès et se mérite un «**masque d'argent**». L'année suivante ils s'installent à Milan et ils écrivent pour la radio et la télévision italienne un grand nombre d'émissions de variétés dont la plus célèbre «**Un, deux, trois**» sera retransmise régulièrement pendant cinq ans. Simultanément ils composent pour le théâtre des revues et des comédies musicales qui seront interprétées par les plus grandes vedettes italiennes. En 1957, ce sont les débuts de «**Caviar ou Lentilles**» qui, rapidement, deviendra un de leur plus grand succès. Pendant plus de quatre ans, Nino Taranto joue le rôle de Léonida sur la scène italienne. Et depuis «**Caviar ou Lentilles**» a été repris et joué sur toutes les grandes scènes du monde avec toujours le même succès.


Adaptation de Jacqueline Magdelaine

Elle a signé la traduction de la pièce de Neil Simon «**Les Sunshine Boys**» présentée à la Compagnie Jean Duceppe l'an dernier.



**Attentive
aux arts!**



 **BANQUE NATIONALE**

SONY

Téléviseur couleur
Trinitron



les vraies couleurs de la vie

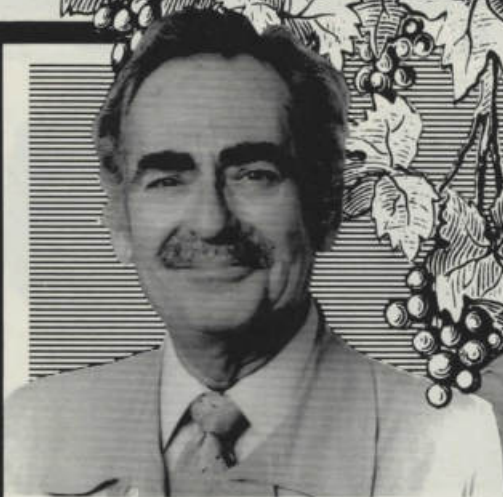
**A.B. RADIO
TV. ENRG.**

7731 A RUE ST-DENIS
MTL QUÉ. H2R 2E9
TÉL: 271-1930



Saint-Laurent

**centre
de la haute
technologie
du grand
Montréal**



GUY PROVOST



MONIQUE JOLY





Edgar FRUITIER



Louis DE SANTIS



Arlette SAN



Yvette THUOT



Jean-Guy VIAU





ette SANDERS



Jean DESCHÈNES



Marcel GIRARD



Olivier L'ECUYER



Céline TANGUAY



Guy Provost

Léonida
chef de famille

Monique Joly

Valéria
compagne de Léonida

Edgar Fruitier

Velluto
voleur à la retraite
Alexis
valet de chambre

Louis de Santis

Vittorio
porteur de journaux
Baron Alfonso
homme du monde

Arlette Sanders

Mathilde
sœur de Léonida

Jean Deschênes

Antonio
voisin

Marcel Girard

Marcello
garçon livreur
Raimondo
cousin de Nicola

Yvette Thuot

Comtesse
femme du monde

Jean-Guy Viau

Grand-père
vieil invalide
Roberto
fils de Léonida

Olivier L'Écuyer

Nicola
fils de la comtesse

Céline Tanguay

Fiorella
fille de Léonida



Une comédie de Gi
et Renzo TA



de **Giulio SCARNICCI**
et **Roberto TARABUSI**

Mise en scène

Gaétan Labrèche

Assistante à la mise en scène

Monique Duceppe

Adaptation

Jacqueline Magdelaine

Décors

Marcel Dauphinais

Costumes

Michel-André Thibault

Éclairages

Guy Simard

Accessoires

Manon Desmarais

Bande sonore

Richard Soly



Illustration: Marcel Dauphinats

Nos remerciements à



DOMINION TEXTILE INC.

pour leur aimable collaboration
à ce spectacle

Avis
aux amateurs
d'oeuvres d'art

Les sérigraphies du grand peintre québécois
ANTOINE DUMAS
intitulées «La Mort d'un commis voyageur»
sont maintenant disponibles à la
COMPAGNIE JEAN DUCEPPE
au coût de 495 \$ chacune.

Elles ont été imprimées à la main
sur papier Arches 88 et sont
numérotées de 1/80 à 80/80.

Ce sont les seules sérigraphies récentes
du peintre ANTOINE DUMAS
disponibles sur le marché.

Une de ces sérigraphies est actuellement
exposée dans le hall du Port Royal.

Pour plus d'informations
veuillez téléphoner à la
COMPAGNIE JEAN DUCEPPE:
(514) 842-8194.

SONY

Lecteur de disques CDP101
compacts



RADIO LORENZ

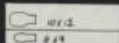
le plus grand choix de
disques compacts

Helmut Lorenz
849-8229

115 Ste-Catherine O.
Montréal, Qué. H2X 1Z8

GUY SIMARD Concepteur des éclairages

Concevoir les plans d'éclairage d'une pièce de théâtre c'est, entre autres, comme si vous aviez un nombre indéterminé d'équations mathématiques à résoudre. Chaque scène, chaque salle possède des spécificités bien différentes les unes des autres. Les éclairages seront donc conçus en fonction d'une salle déterminée, d'une pièce donnée, d'un décor et des demandes d'un metteur en scène. Voyons voir par exemple ce que signifie éclairer la scène du Théâtre Port-Royal pour «**Caviar ou Lentilles**».



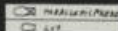
Le travail s'amorce dans un premier temps avec le metteur en scène qui expose à l'éclairagiste sa conception de la pièce, lui explique l'ambiance qu'il veut créer, les idées et les images qu'il tient à faire passer. À son tour le décorateur lui fait part de sa conception du décor, des couleurs et des textures qu'il compte employer. Puis l'éclairagiste étudiera les maquettes des costumes pour en connaître les particularités.



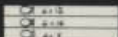
Par ailleurs la conception des plans d'éclairage ne peut se faire sans avoir effectué au préalable une étude des lieux physiques et des plans de la salle. L'éclairagiste doit tout savoir, tout connaître des possibilités qu'offrent la scène et la salle où il travaille. Par exemple au-dessus de la scène de



Port-Royal sont suspendus quarante et un tuyaux mobiles appelés perches auxquels sont accrochés les éléments du décor, les rideaux et les éléments d'éclairage. L'éclairagiste décidera des perches à être utilisées pour l'installation des pendrillons, des prises et des éléments du décor en accord avec le décorateur. En se référant au plan de coupe du décor il placera ces perches à une hauteur adéquate et en même temps il vérifiera les angles d'éclairage du décor et des comédiens.



L'éclairage de la scène de Port-Royal est alimenté par environ 250 projecteurs de types différents accrochés aux perches ou fixés au-dessus de la salle. L'éclairagiste doit connaître exactement l'espace que peut couvrir chacun de ces projecteurs.



L'étude des lieux et des plans étant terminée, les positions des comédiens sur scène étant connues, l'éclairagiste possède maintenant une idée précise de toutes les possibilités pouvant être utilisées pour le spectacle. De nouveau il rencontre le metteur en scène et lui fait part de son plan, et des moyens qui devront être em-

F • O • L • I • O

ployés pour rendre l'atmosphère désirée et faire ressortir la couleur et la texture du décor.

GUY SIMARD
ÉCLAIRAGISTE

Alors seulement, après toutes ces étapes, l'éclairagiste dessine le plan d'accrochage des projecteurs ou plan d'éclairage. Rien n'est laissé au hasard – il connaît parfaitement le potentiel d'éclairage qu'offre chacun des projecteurs. Le choix des couleurs sera décidé en fonction des résultats escomptés. Une douzaine de couleurs sont utilisées lesquelles produiront une variété de nuances. Ces nuances sont dues à des intensités diverses émises par les projecteurs et qui permettent de créer l'ambiance désirée.

GUY SIMARD
ÉCLAIRAGISTE

Lorsque vient le temps de monter le décor, les techniciens, à partir du plan d'éclairage, accrochent les projecteurs perche par perche. Chaque prise est numérotée et le chef électricien inscrit sur le plan le numéro de circuit sur lequel le projecteur est branché. Chaque circuit est relié à un gradateur (*dimer*) contrôlé par la console d'éclairage. Les projecteurs étant accrochés aux perches, l'éclairagiste positionne les faisceaux lumineux de chacun, règle les intensités et vérifie le choix des couleurs.

Guy Simard a fait ses études au CEGEP du Vieux-Montréal en sciences pures. Durant ces années il assume la vice-présidence de l'Association des jeunes scientifiques et il est membre du comité d'orientation de la revue «**Québec Science**».

Parallèlement il s'occupe aussi de théâtre et à temps partiel il travaille comme éclairagiste au CEGEP.

Ses études terminées au CEGEP, Guy Simard doit choisir entre l'École Nationale de Théâtre et l'UQAM où il a été accepté comme étudiant au Département de Physique. Il opte pour l'École Nationale de Théâtre en 1973 et il travaille, entre autres, l'été à Eastman. Il termine ses études à l'École Nationale de Théâtre en 1975. Durant l'été, il est directeur technique à Eastman pour la pièce de Michel Tremblay «**Les Héros de mon enfance**». En 1976, il agit comme régisseur sur une production du Quat'Sous. Il réalise en 1977 et 1978 la conception des éclairages à la Compagnie Jean Duceppe pour «**Les après-midi d'Émilie**» et «**Un jour dans la mort de Joe Egg**». En 1978-79 il devient assistant à la production à la Compagnie Jean Duceppe où il fait aussi la conception des éclairages pour les productions suivantes: **Un sur six**, **Piège à rebours**, **Gin Game**, **Histoires à dormir debout**, **Quelque part... un lac**, **En première page**, **Bonne Fête maman**, **La Chatte sur un toit brûlant**, **Les Sunshine Boys**, **En ville**, **La mort d'un commis voyageur**, **Le Dernier round**, **Caviar ou Lentilles** et **Les Petits matins** en février 1984.

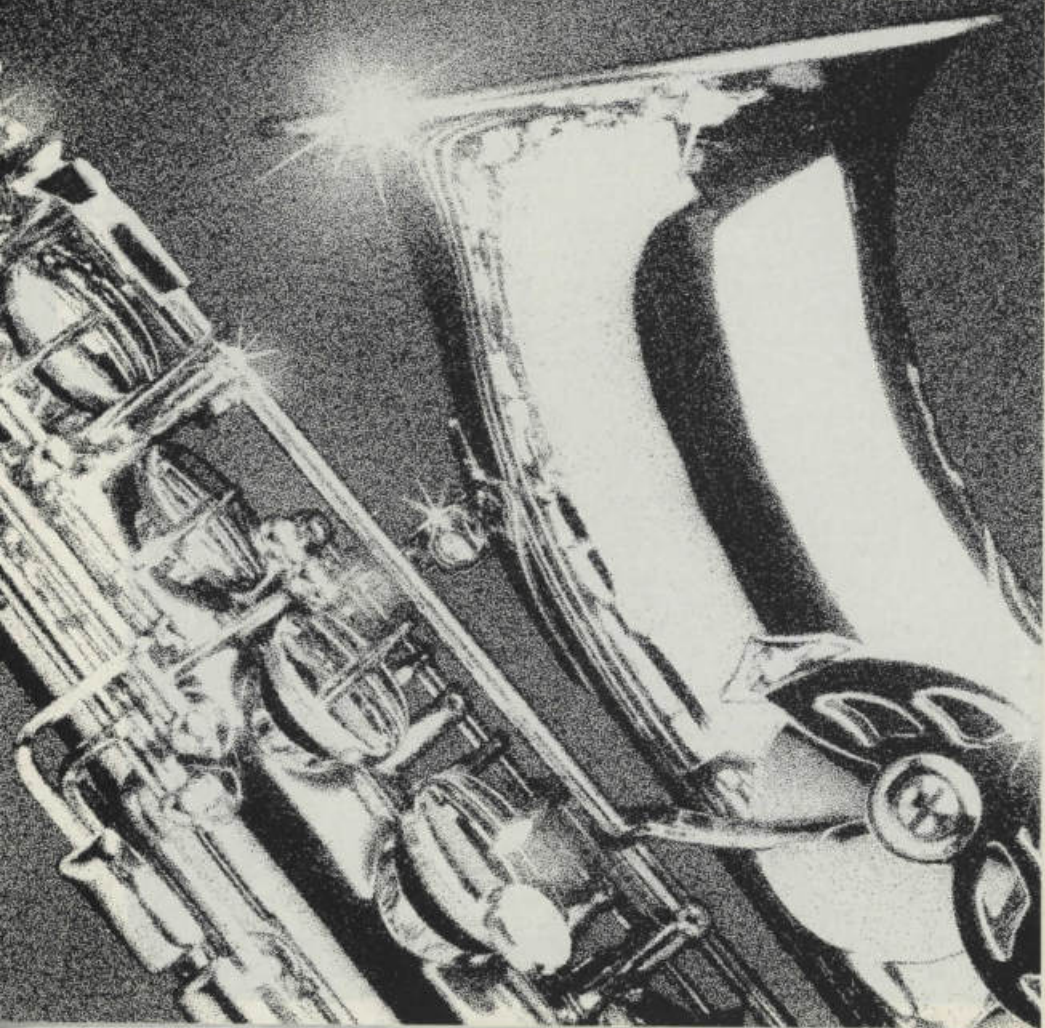


RADIO CITÉ

FM

107,3

Pour l'Amour de la Musique



La Compagnie Jean-Duceppe (1975) Inc.

Conseil d'administration

Jean Duceppe	président
Guy Simard	vice-président
Louise Duceppe	secrétaire
Lucille Renaut	trésorier
Jean-Louis Cousineau	administrateur
Monique Duceppe	administrateur
Michel Dumont	administrateur
Pierre Gariépy	administrateur
Benoit Girard	administrateur
Roger Le Bel	administrateur
Claude Maher	administrateur
Maurice Parizeau	administrateur
Béatrice Picard	administrateur
Gilles Roch	administrateur

Comité d'honneur

Raphaël Bélanger
François Bertrand
Berthold Brisebois
Roger Chabot
Georges Hébert
Yves Lacasse
Guy Roberge
Claude St-Jean
Raymond Villeneuve

Conseil de gestion

Jean Duceppe	directeur artistique
Louise Duceppe	directrice à la production
Lucille Renaut	directrice à l'administration
Guy Simard	assistant à la production

Vérificateur

Gabriel Groulx, C.A.
associé de Raymond, Chabot,
Martin, Paré et Associés, C.A.

Conseiller juridique

Pierre Gariépy
associé de Guy & Gilbert, avocats

Production

Monique Duceppe	régisseur
Luc Prairie	régisseur

Administration

Francine Senay	comptabilité
Reine Bibeau	comptabilité
Ginette Leroux	secrétariat
Monique Brunelle	secrétariat

Communication

Micheline Bernard	responsable des communications
-------------------	--------------------------------

assistant
coordonnateur de tournée

Jean Choquette

Techniciens de tournée

Pierre Bertrand
Yves Duceppe
Neilson Vignola
Sylvain Prairie

La Compagnie Jean-Duceppe (1975) Inc. est subventionnée par:
Le Ministère des Affaires Culturelles du Québec,
Le Conseil des Arts du Canada et
Le Conseil des Arts de la Communauté Urbaine de Montréal

La Compagnie Jean-Duceppe (1975) Inc. est membre de
l'Association des Directeurs de Théâtre (A.D.T.)



Attention...

La Compagnie Jean-Duceppe (1975) Inc. tient à aviser ses spectateurs que l'imposition par la Régie de la Place des Arts d'une redevance de 0,75\$ à l'achat de billets est hors de son contrôle et que l'imposition de cette redevance est le seul fait de la Régie, sans le concours, l'acquiescement, ni l'approbation de la Compagnie Jean-Duceppe (1975) Inc.

La Compagnie Jean-Duceppe (1975) Inc. décline en outre toute responsabilité quant à l'imposition de cette redevance.

Fiche technique

Production

Directrice de production	Louise Duceppe
Assistant à la production	Guy Simard
Construction du décor	Atelier Blanchard Enrg.
Confection des costumes	Costumes Plus
Maquillages	Jacques Lafleur
Coiffures et perruques	Yvan Gaudin

Équipe de scène

Direction de plateau	Monique Duceppe
Chef machiniste	Victor Bergevin
Éclairagiste	Daniel Desjardins
Habilleuse	Pierrette Charron
Sonorisateur	Richard Soly
Accessoiriste	Irénée Pelletier

Publicité

Conception de l'affiche et du programme	Yves Paquin
Photographe	André Panneton
Imprimerie	Ateliers des Sourds

Fondation
Québécoise
du Cancer

***Pour le
mieux-être
du malade***

Renseignements: 1372, rue Sherbrooke est
Montréal, Qué. H2L 1M4/TÉL: (514) 527-2194



RAYMOND, CHABOT,
MARTIN, PARÉ
& ASSOCIÉS

Comptables agréés

Représentation dans les principales villes canadiennes et dans 60 pays.

Prochains spectacles

4

Du 15 février au 24 mars 1984

LES PETITS MATINS (Morning's at Seven)

de Paul Osborn

Traduction de Benoît Girard

Mise en scène de Gilbert Lepage

Avec:

Ève Gagnier, Benoît Girard,
Roger Le Bel, Hélène Loiselle,
Béatrice Picard, Olivette Thibault,
Louise Turcot, Lionel Villeneuve

5

Du 4 avril au 12 mai 1984

LE CLAN (Brothers)

de George Sibold

Traduction de Michel Dumont

et Marc Grégoire

Mise en scène de Claude Maher

Avec:

Jean Duceppe, Michel Dumont,
Claude Michaud, Paul Savoie,
Pierre Gobeil

L'image qui vous fait
voyager en stéréophonie

Beta hi-fi
SONY



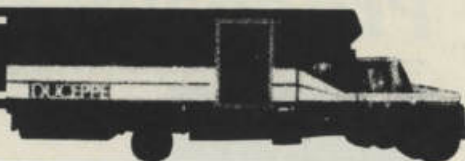
SL-2700
BETA HI-FI VIDEOCASSETTE

COUTU
TV &
ELECTRONIQUE

1251 est Beaubien Mtl.
273-9121

DUCEPPE

en tournée



Janvier, février et mars 84

SOEUR AGNÈS

de John Pielmeier.

Traduction de Louison Danis

Mise en scène de Lorraine Pintal

Avec:

Catherine Bégin

Andrée Lachapelle

Linda Sorgini



Ateliers des Sourds
Montréal (1978) inc.

85, rue de Castelnau ouest
Montréal, QC
H2R 2W3

(514) 279 4571



Lithographie
Photocomposition
Reliure



**PERSONNE N'EST À
L'ABRI DU DIABÈTE.
VOUS NON PLUS!**

Pensez au fonds de recherche de
L'Association du diabète du
Québec.

TV Hebdo
vous
souhaite
une
bonne soirée
au théâtre

tv
HEBDO

Le magazine de la télévision

Suzanne

LEVESQUE

TOUCHE-À-TOUT



Un magazine complet qui traite de sujets intéressants et variés: musique, santé, décoration, livres, cinéma, domaine artistique.

8h45 à 11h45

Tous les jours de la semaine

CKAC  73